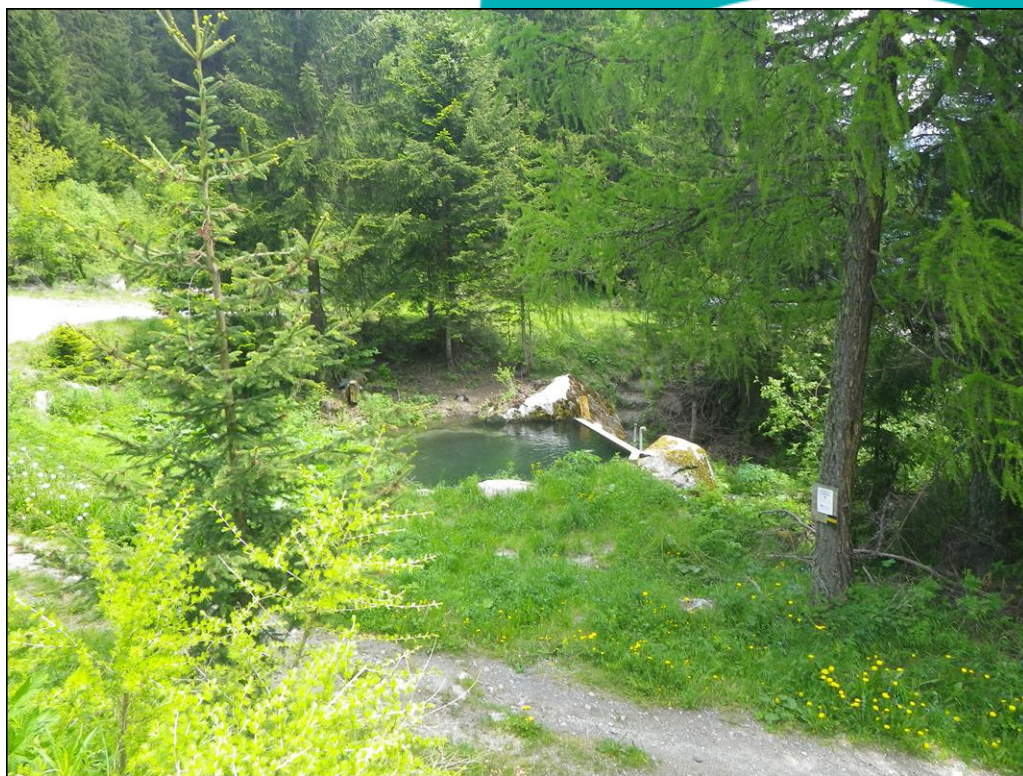




**dransenergie**  
TOURNÉS VERS L'AVENIR

# RAPPORT DE GESTION 2015



## PARTENAIRES

---

32 %	Commune d'Orsières
31 %	FGB – Forces Motrices du Grand-St-Bernard
21 %	FMS – Forces Motrices de Sembrancher
14 %	Commune de Liddes
2 %	Commune de Bourg-St-Pierre

## CONSEIL D'ADMINISTRATION

---

Jean-François Thétaz, président	président de la Commune d'Orsières	2013-2017
Pierre-Alain Urech, vice-président	président de FGB	2013-2017
Meinrad Coppey	administrateur de FMS	2013-2017
Guillaume Gros	administrateur de FGB	2013-2017
Florian Lovey	vice-président de la Commune d'Orsières	2013-2017
Blaise Moulin	conseiller communal de Liddes	2013-2017
Gilbert Tornare	président de la Commune de Bourg-St-Pierre	2013-2017
Patrice Michaud	secrétaire hors conseil	

## DIRECTION

---

Michel Rausis	directeur général
Patrice Michaud	directeur administratif
James Derivaz	directeur technique

## ORGANE DE RÉVISION

---

Alpes Audit SA, Martigny

# TABLE DES MATIÈRES

<b>MESSAGE DU PRÉSIDENT</b>	<b>3</b>
<hr/>	
<b>MESSAGE DU DIRECTEUR GÉNÉRAL</b>	<b>4</b>
<hr/>	
<b>1. SOCIÉTÉ - ORGANISATION</b>	<b>5</b>
<hr/>	
1.1 Principes généraux.....	5
1.2 But de la société.....	5
1.3 Mission.....	5
1.4 Capital-actions.....	5
1.5 Organigramme au 31 décembre 2015.....	6
1.6 Qualité, Sécurité et environnement.....	6
<b>2. PERSONNEL</b>	<b>7</b>
<hr/>	
2.1 Personnel.....	7
2.2 Occupation du personnel.....	7
<b>3. PRESTATIONS RÉALISÉES</b>	<b>8</b>
<hr/>	
3.1 Activité Production.....	8
3.2 Activité Distribution.....	12
3.3 Activité Conception.....	14
3.4 Activité Fabrication.....	16
3.5 Activité Gestion administrative et financière.....	17
<b>4. FINANCES</b>	<b>18</b>
<hr/>	
4.1 Synthèse.....	18
4.2 Compte PP succinct.....	19
4.3 Compte PP détaillé.....	20
4.4 Bilan.....	22
4.5 Annexe au comptes.....	23
4.6 Emploi du bénéfice au bilan.....	23
4.7 Rapport de l'organe de révision.....	24

## MESSAGE DU PRÉSIDENT

---

Si les objectifs fixés pour le premier exercice ont été atteints en décembre 2014, DransEnergie se devait de confirmer, en cette deuxième année d'activité, sa position incontournable dans les domaines de l'eau et de l'énergie.

Malgré les difficultés rencontrées par les producteurs en relation directe avec la morosité du marché de l'électricité, producteurs qui sont, par la force des choses, contraints d'optimiser au maximum la gestion de leurs aménagements, notre société a réussi, hormis le domaine des contrôles d'installations électriques, à faire progresser l'ensemble de ses activités.

Le résultat de l'exercice 2015 est tout-à-fait réjouissant et démontre, si besoin est, le sérieux et la qualité de notre direction et l'application que met l'ensemble du personnel dans l'accomplissement de sa tâche. Ce résultat démontre également le bienfondé d'une telle société et l'importance de la diversification des activités. N'oublions pas que l'ensemble des partenaires de DransEnergie bénéficient de prestations facturées au prix de revient.

**Après une première année d'activité prometteuse, DransEnergie devait faire perdurer son nom. Non seulement elle a réussi à le faire mais son nom est régulièrement cité et recommandé.**

2016 sera une année de grande importance pour notre société.

Notre Directeur Général Michel Rausis fera valoir son droit à la retraite en août 2017 et il y a lieu de mettre en place l'ensemble des démarches nécessaires pour procéder à son remplacement. La nomination de son successeur devrait être effective en fin 2016. Il est donc primordial que DransEnergie réussisse ce virage en choisissant la meilleure option.

Au bouclage de cette année 2015 j'aimerais :

Remercier l'ensemble du personnel pour l'excellent travail accompli et le parfait engagement dont il a fait preuve.

Remercier également les membres de la direction pour leur détermination et le dynamisme qu'ils font rayonner dans notre société.

Remercier encore mes collègues du Conseil d'Administration pour leur étroite collaboration.

Et remercier enfin tous les actionnaires de DransEnergie SA pour la confiance témoignée durant cet exercice.



Jean-François Thétaz, Président

## MESSAGE DU DIRECTEUR GÉNÉRAL

---

En début d'année 2015, les entreprises régionales, les autorités et la population eurent la possibilité de s'initier aux activités développées dans les domaines de la production et distribution d'énergie ainsi que dans toutes les activités spécifiques aux nouvelles énergies renouvelables.

Les collaborateurs ont présenté un Espace Energie dont les activités en développement, les études en cours et les mandats spécifiques furent en première ligne.

À ce jour, la situation spécifique à la transition énergétique en Suisse et en Europe est en pleine mutation et la réglementation en la matière ne cesse d'évoluer.

Plus proche de nous, le Valais légifère aussi et va adapter sa loi spécifique à la production d'énergie. DransEnergie adaptera sa stratégie en fonction de ces évolutions afin de répondre au besoin de ses clients partenaires.

Le défi est grand et l'adaptation est indispensable au développement de notre société. Derrière chaque défi se cache une opportunité de progresser et ce tant pour l'entreprise que pour chaque employé.

La complexité croissante dans le domaine de la distribution électrique a conduit les producteurs d'énergie régionaux à céder leurs réseaux de distribution à des acteurs reconnus, pour pouvoir se concentrer sur leur activité principale, secteur lui aussi en pleine mutation et soumis à de fortes pressions économiques.

L'année 2015 a permis de ce fait l'étude pour la création en début d'année 2016 d'une nouvelle société de distribution régionale spécifique à l'artère principale de distribution 20 kV dans la vallée d'Entremont. Cette société créée dans l'esprit de la loi sur l'approvisionnement en électricité (LApEL) permet une séparation claire des activités liées à l'électricité (unbuilding) en 3 catégories : la production, la distribution et la commercialisation.

DransEnergie forte de 55 collaborateurs motivés et passionnés, a pleinement répondu à la demande des propriétaires depuis le démarrage de ses activités, il y a maintenant deux ans.

DransEnergie a réussi le pari de la diversité. Diversité de l'offre et diversité des compétences. Vous découvrirez dans les pages suivantes les principaux projets réalisés durant ces 12 mois.

La certification de nos activités dans les systèmes reconnus - Qualité ISO 9001 – Sécurité OSHAS 18'001 – Environnement ISO 14'001 apportent une meilleure visibilité sur les marchés publics et garantissent un suivi de projet optimal dans tous nos services. Le label Valais Excellence complète ce système qualité.

Le résultat annuel présenté dans ce rapport de gestion vous confirme la réussite de DransEnergie qui présente de belles perspectives dans cet environnement propice au développement.

Au nom de DransEnergie, MERCI à nos clients et FELICITATIONS à notre personnel pour cette belle réussite.



**Michel Rausis**, Directeur Général

# 1. SOCIETE - ORGANISATION

---

## 1.1 PRINCIPES GÉNÉRAUX

La société fournit diverses prestations dans les domaines de l'eau et de l'énergie. Ses prestations sont facturées au prix coûtant aux partenaires-actionnaires et au prix du marché aux clients tiers.

## 1.2 BUT DE LA SOCIÉTÉ

Devenir un pôle de compétences dans les domaines de l'eau et de l'énergie.

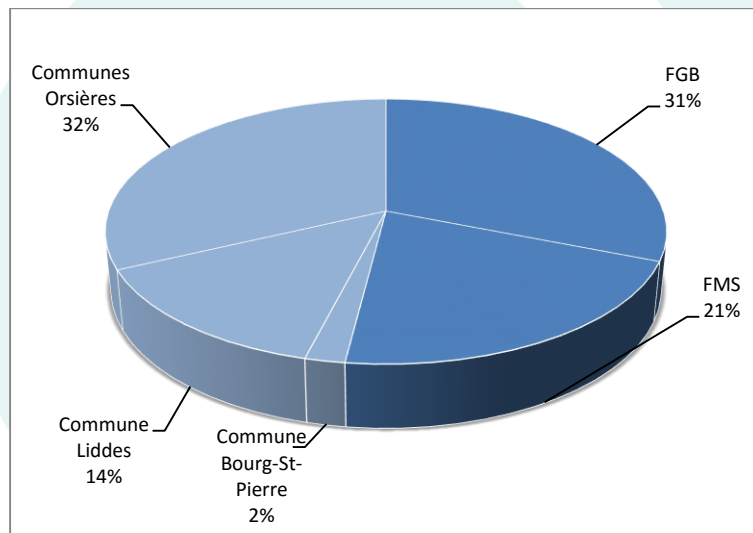
## 1.3 MISSION

Offrir des prestations techniques et administratives compétitives (synergie et optimisation des coûts), dans les domaines de l'eau et de l'énergie, adaptées aux besoins des partenaires-actionnaires et des clients.

Développer l'activité et les compétences afin de contribuer au développement du tissu économique régional.

## 1.4 CAPITAL-ACTIONS

Le capital-actions se monte à CHF 2'000'000.—, entièrement libéré, réparti de la manière suivante :





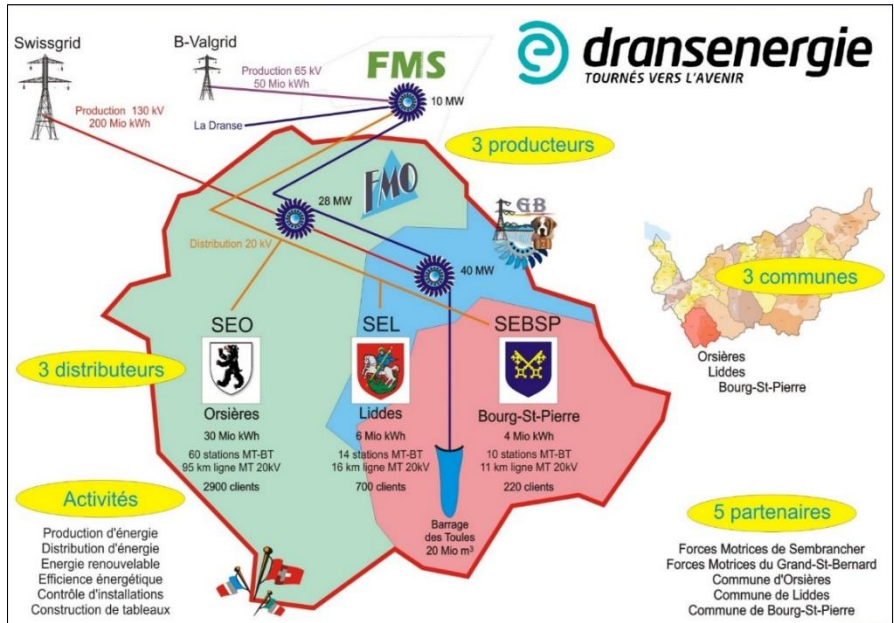
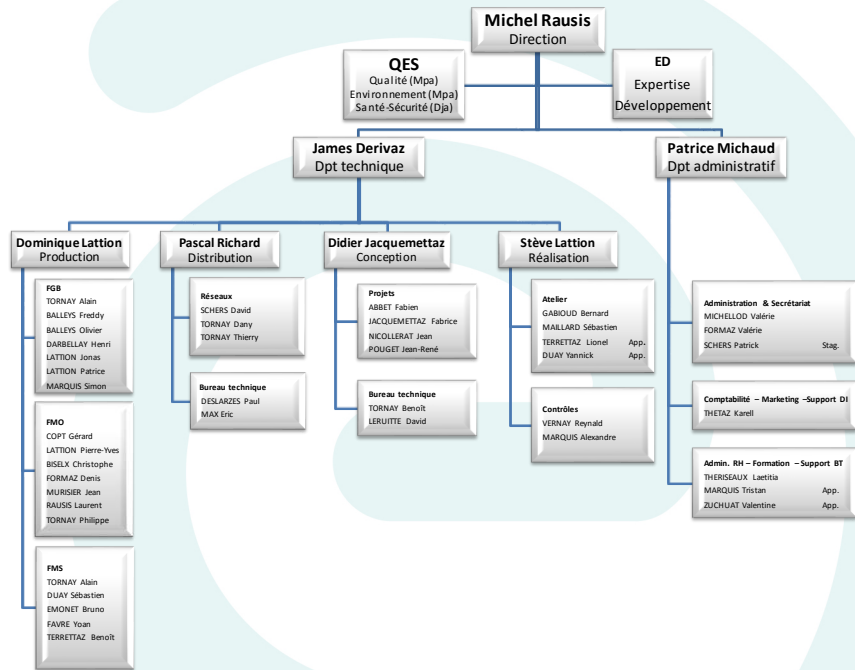


Schéma résumant les activités, les partenaires de DransEnergie et leur territoire.

### 1.5 ORGANIGRAMME AU 31 DÉCEMBRE 2015



### 1.6 QUALITÉ, SÉCURITÉ ET ENVIRONNEMENT

La société DransEnergie SA est certifiée ISO 9001, ISO 14001, OHSAS 18001 et Valais excellence.



## 2. PERSONNEL

---

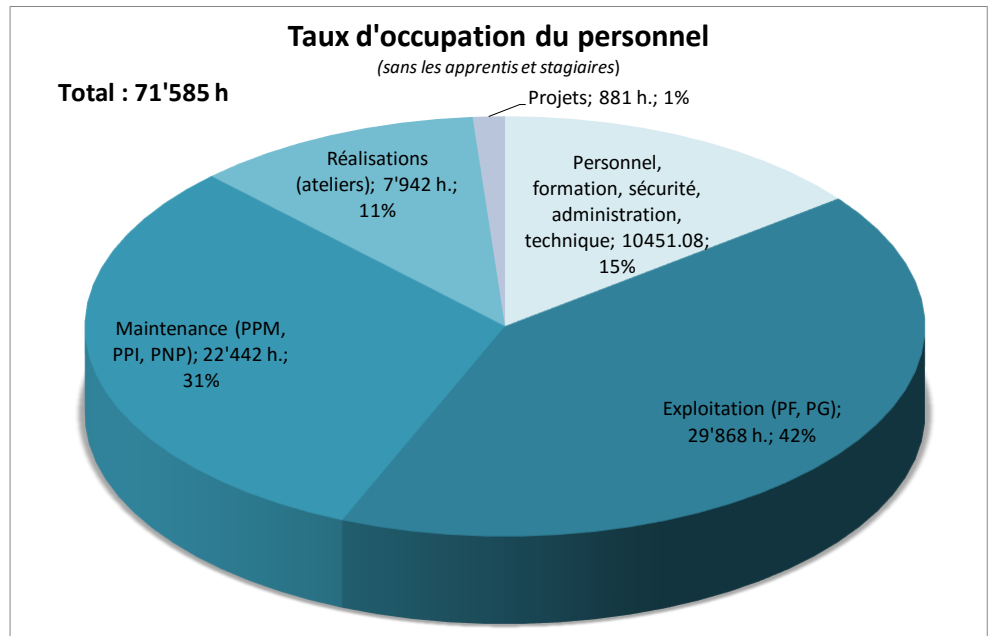
### 2.1 PERSONNEL

Le personnel se compose de la manière suivante :

- 44 employés
- 4 apprentis
- 1 stagiaire

### 2.2 OCCUPATION DU PERSONNEL

L'occupation horaire du personnel, sans les apprentis, est représentée dans le tableau ci-dessous :





## 3. PRESTATIONS RÉALISÉES

### 3.1 ACTIVITÉ PRODUCTION

#### 3.1.1 Prestations forfaitaires

Les prestations forfaitaires telles que définies dans les contrats de mandat spécifiques à chaque aménagement exploité ont été réalisées selon les plans de maintenance propres à chaque infrastructure.

#### 3.1.2 Projets

##### FGB : Projet NODELISE

Le turbinage des eaux de la rive-droite du bassin versant de FGB est en cours de réalisation. La partie génie-civil de la chambre de mise en charge est quasiment terminée et la moitié de la conduite-forcée est en cours de montage. Les fouilles pour l'évacuation d'énergie sont en cours.

L'excavation en rocher de la centrale est terminée, les travaux de bétonnage des semelles ainsi que du canal de fuite sont en cours.



*Chambre de turbinage*



*Transport conduite forcée*



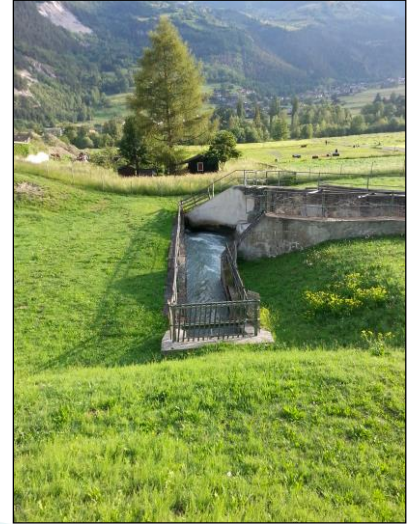
*Conduite forcée*

### **FMS : Projet RenoCond – Amélioration de rendement**

- L'installation de sondes de débit au sommet et au fond de la conduite forcée a été effectuée afin de définir les pertes de charges et les pertes de rendement y relatives.
- En fonction de ces mesures, une analyse permettra de définir les améliorations potentielles de gain de production sur les plans techniques et financiers.



*Collecteur de l'usine FMS*



*Canal de fuite et destructeur d'énergie*

### **FMS : Projet NoVanTetCF – Nouvelle vanne de sécurité CF :**

- L'offre finale du projet a été rendue par la société Hydro-Exploitation.
- Une analyse est en cours pour une planification optimisée de ces travaux en fonction d'autres projets (RENOCOND) afin de limiter les pertes d'exploitation.

**FMO : Projet RENOENTREMONT** : Les travaux de la première étape du projet de réhabilitation de l'aménagement FMO, travaux du passage sous dranse, ont débuté en août 2015 et devraient être terminés d'ici à la fin janvier 2016.



*Nouvelle conduite passage sous Dranse*



*Démontage ancienne conduite dans le passage sous Dranse*



*Collecteur : nouvelle conduite*



*Collecteur : nouvelle conduite*



Durant l'automne 2015, un blondin, d'une capacité de transport de 12 tonnes, a été installé pour une mise en service prévue en avril 2016.



*Travaux de forage installation du Blondin*



*Travaux de forage installation du Blondin*



*Installation du Blondin*



*Installation du Blondin*

**FMO : Projet RENORADIER :** le radier de la prise de Saleinaz a été réparé. Un nouvel enrochement a été mis en place puis embétonné.

Le remplacement des moellons usés dans le canal de chasse de la prise de Branche a été reporté en raison de la mise hors service de la prise durant les travaux du passage sous Dranse.



*Radier à la sortie de la prise de Branche*

## 3.2 ACTIVITÉ DISTRIBUTION

### 3.2.1 Prestations forfaitaires

Les prestations forfaitaires telles que définies dans les contrats de mandat spécifiques à chaque réseau de distribution exploité ont été réalisées selon les plans de maintenance propres à chaque infrastructures.

### 3.2.2 Projets

#### Prestations forfaitaires (PF)

**SEBSP : Développement de zone secteur Route Vieille** : ces travaux, débutés en 2013, se sont poursuivis en 2014 et 2015. Ils permettent notamment une reprise des alimentations des bâtiments attenants et une réhabilitation de la distribution en basse tension de tout le secteur. Les infrastructures sont également installées pour une reprise de l'alimentation aérienne MT 20 kV des stations transformatrices de Praillemard et du Bivouac.



*Travaux de génie-civil du secteur Route vieille*

**SEL : Alimentation BT poste de couplage Le Château + TGBT** : le tableau TGBT a été monté en atelier durant le mois de février et installé sur site à la fin mars. Les travaux de tirage du câble BT sont terminés et le TGBT est sous tension et en service.



*Poste de couplage MT Le Château*



*Tableau TGBT Le Château*

**SEO - Eclairage public** : de nouveaux luminaires ont été installés pour l'éclairage de la place du Bioley et de la route contre la Reuse de Saleinaz. Un inventaire complet des éclairages publics installés sur le territoire de la commune d'Orsières est en cours d'élaboration.



*Montée de la Foute*



*EP place des Ides*

**Equipped zones CAD (BT)** : Dans le cadre des travaux de développement du réseau de chauffage à distance, le SEO profite d'effectuer une mise à niveau de la BT. Les travaux d'exécution pour les étapes 2015 concernaient les tronçons du secteur de Podemainge et de la ruelle du Châtelard.



*Secteur les Frênes*



*Secteur le Châtelard*





### 3.3 ACTIVITÉ CONCEPTION

#### 3.3.1 Engineering / automation industrielle

- **FMS** : modification de l'automatisme des 3 groupes afin de limiter le contre jet d'arrêt à une certaine plage de vitesse,
- **FMS** : dépannage du système d'ensablement de la mise en charge,
- **FMS** : mise à niveau de la schématique sur Engineering Base.
- **FMO** : Modification et mise à niveau de la communication avec le château d'eau suite aux travaux du passage sous Dranse,
- **FMO** : étude du projet de rénovation des automatismes des généralités de l'usine.
- **FGB** : optimisation de la régulation de la vanne de dotation,
- **B-Valgrid** : schématique du projet « Départ Probé »,
- **B-Valgrid** : liaison des commandes des disjoncteurs 65 kV depuis Chalais.

#### 3.3.2 Efficience énergétique – Contrôle thermique – Audits énergétiques

Plusieurs offres pour des audits énergétiques des villas ainsi que pour une certification CECB et CECB + pour un immeuble ont été réalisées.

Des entretiens conseils et une thermographie de villa ont été réalisés à Collombey, Chamoille, Champex et Prassurny.



#### 3.3.3 Energie renouvelable – mini-hydraulique

Durant cette période, 18 dossiers d'étude ou de réalisation ont occupé les « mini-hydrauliciens », les trois projets importants à relever sont :

- Le turbinage de la Delise (FGB);
- la réalisation du dégrilleur de Crêdedin (STIL);
- la pose de la conduite forcée de Challand (STEBSP).



*Pose de la conduite pour STEBSP*



*Dégrilleur pour STIL*

### 3.3.4 Energie renouvelable – solaire

#### Solaire photovoltaïque

158 offres d'installations solaires photovoltaïques ont été faites en 2015 et une trentaine d'installations ont été réalisées.

Les installations 2015 correspondent à une surface de 5'930 m<sup>2</sup> pour une puissance installée de 955 kW.



*Installation solaire PV à Verbier*



*Micro-onduleurs*

Depuis le début de l'activité, nous avons posé 12'325 m<sup>2</sup> de panneaux solaires photovoltaïques pour une production annuelle escomptée de 2'133'654 kWh, ce qui correspond à la consommation d'environ 500 ménages.

#### Installation en îlot

Dans le cadre d'un marché public, DE a participé à l'agrandissement de la cabane Rambert et à son autonomie énergétique.



### 3.3.5 Open Grid Lab

DE participe à un projet de recherche sur les réseaux intelligents. Open GridLab est un démonstrateur de pilotage prédictif et adaptatif de système de production, stockage, distribution et consommation d'électricité. Ce projet d'envergure est mené en collaboration avec la HES-SO de Fribourg et du Valais.

## 3.4 ACTIVITÉ FABRICATION

### 3.4.1 Atelier électrique

L'activité de fabrication a connu, avec satisfaction, une augmentation de commandes avec des délais de réalisation très courts (4-5 semaines).

Les réalisations les plus importantes sont :

- **A+ Electricité** : mise en conformité de l'installation électrique du Palladium à Champéry.
- **TGSB** : cellules ventilateurs TGSB (Tunnel du Grand-St-Bernard).
- **Commune Vollèges** : tableau contrôle-commande gestion d'un réservoir d'eau potable.
- **Commune d'Orsières** : tableau contrôle-commande gestion d'un réservoir d'eau potable de Plan la Chaux.
- **Eddy Buchard SA** : tableaux MCR pour l'EMS de Leytron.
- **Hydro-Exploitation** : tableau TGBT Forces Motrices de la Borgne (consortium DTM).
- **Alpiq Enertrans** : cellule contrôle-commande BT pour Gis à Veytaux

### 3.4.2 Contrôle d'installation électrique

L'activité de contrôle se décline 5 activités principales :

- **SEIC** : contrôles d'installations sur le réseau du groupe SEIC-TELEDIS.
- **RS** : contrôles de sécurité selon la nouvelle OIBT, mandaté par des particuliers.
- **BAS-VALAIS ENERGIE** : réalisation de contrôles d'installation sur les réseaux de Troistorrents – Les Crosets – Morgins.
- **AVC Chablais** : contrôles des tableaux en atelier.
- **DE** : Contrôle des tableaux en atelier.

## 3.5 ACTIVITÉ GESTION ADMINISTRATIVE ET FINANCIÈRE

### 3.5.1 Prestations de gestion

Les prestations de gestion représentent les prestations administratives qui peuvent s'opérer dans différents domaines : administration générale, gestion de l'entité, comptabilité, finances, etc.

Ces prestations sont rémunérées sur une base annuelle et forfaitaire.

### 3.5.2 Perspectives

Différents mandats et projets futurs vont augmenter et diversifier les tâches du département administratif :

- reprise de la facturation ainsi que de la comptabilité des services électriques de Liddes et de Bourg-St-Pierre dès le 01.01.2016 ;
- reprise de la comptabilité des Forces Motrices du Grand-St-Bernard au 01.01.2017 ;
- DransGrid et sa gestion administrative.

La création de cette société de distribution qui prendra son envol le 08.01.2016 complètera les tâches du service administratif de DE.



## 4. FINANCES

---

### 4.1 SYNTHÈSE

Il s'agit du deuxième exercice de la société DransEnergie qui a repris les activités des producteurs et distributeurs d'énergie régionaux.

Les comptes de la deuxième année d'activité de l'entreprise (au 31 décembre 2015) sont conformes aux prévisions.

L'activité a été très soutenue durant cet exercice et a nécessité, à maintes reprises, des renforts ponctuels par l'engagement de personnel temporaire.

#### Charges et produits

Le chiffre d'affaires, de kCHF 10'670, est supérieur aux prévisions (+ MCHF 1.8) et les dépenses de matériel et prestations de tiers, également, dans la même proportion (+ MCHF 1.5).

L'augmentation du chiffre d'affaires est réalisée pratiquement dans tous les secteurs d'activité, hormis le contrôle d'installations électriques qui fait l'objet de réflexions de la part de la commission stratégie du conseil d'administration.

Les frais de personnel et frais généraux sont relativement stables par rapport à l'exercice précédent.

La marge d'exploitation (EBITDA) est très proche du budget mais supérieure de kCHF 201 par rapport à 2014.

#### Bilan

Le total du bilan, qui se monte à kCHF 6'372, a augmenté de kCHF 509 (+8.7%).

À l'actif, l'infrastructure, achetée à la création de la société, représente 56.8 % du bilan.

Au passif, le ratio fonds étrangers par rapport au fonds propres est supérieur à la norme (36.4%) et a permis de trouver facilement le financement au démarrage de la société.

#### Investissements

Les investissements opérés durant l'exercice 2015 se sont élevés à kCHF 119. Ils ont permis de financer des achats de véhicules, d'outillage, d'informatique et la création de places de parcs devant le bâtiment administratif.

#### Liquidités

Lors du transfert du personnel, la société a encaissé, des anciens employeurs, un montant de kCHF 627. Ce montant est destiné à financer les mesures d'assainissement et de changement de système de caisse de pension qui sont intervenus en 2015.

Cette somme sera versée à la caisse de pension Patrimonia durant le premier trimestre 2016.

#### Résultat

Le résultat opérationnel est légèrement inférieur au budget tandis que le résultat net, qui se monte à kCHF 261, est légèrement supérieur (+2.1% par rapport au budget et + 93.4% par rapport à 2014).

## 4.2 COMPTE PP SUCCINCT

	<b>COMPTE 2015</b>	<b>COMPTE 2014</b>
	CHF	CHF
Produits d'exploitation	10'649'145	8'860'356
Location	40'100	40'100
Achat de matériel	-4'766'123	-3'258'849
Frais de personnel	-4'633'498	-4'582'200
<b>MARGE BRUTE</b>	<b>1'289'624</b>	<b>1'059'407</b>
Frais généraux et administratifs	-480'510	-473'823
Matériel pour besoins propres	-52'517	-30'994
Impôts sur le capital et impôts fonciers	-24'939	-24'164
<b>EBITDA</b>	<b>731'658</b>	<b>530'426</b>
Amortissements ordinaires	-377'184	-362'026
<b>EBIT</b>	<b>354'474</b>	<b>168'400</b>
Produits financiers	1'033	514
Charges financières	-38'536	-38'290
<b>RÉSULTAT OPÉRATIONNEL</b>	<b>316'971</b>	<b>130'624</b>
Produits extraordinaires	-	189'950
Charges extraordinaires	-	-151'139
<b>EBT</b>	<b>316'971</b>	<b>169'435</b>
Impôts sur le bénéfice	-55'000	-34'000
<b>RÉSULTAT NET</b>	<b>261'971</b>	<b>135'435</b>



## 4.3 COMPTE PP DÉTAILLÉ

### 4.3.1 Charges

	<b>COMPTE 2015</b>	<b>COMPTE 2014</b>
	CHF	CHF
<b><u>CHARGES</u></b>		
<b>Frais de personnel</b>	<b>4'633'498</b>	<b>4'582'200</b>
Salaires	3'776'305	3'756'746
Charges sociales	760'044	743'288
Autres frais de personnel	97'150	82'166
<b>Frais matériel et entretien - Prestations</b>	<b>4'818'640</b>	<b>3'289'843</b>
Matériel pour les partenaires	2'250'381	1'728'414
Matériel pour les tiers	2'515'742	1'530'435
Matériel pr besoins propres	52'517	30'994
<b>Frais généraux et administratifs</b>	<b>480'510</b>	<b>624'962</b>
Frais de véhicules	50'638	50'246
Energie	6'380	6'423
Frais de déplacement et de représentation	82'289	79'793
Publicité et communication	118'467	121'468
Informatique	56'196	64'309
Conseil, honoraires	57'767	51'258
Assurances	60'710	62'347
Frais administratifs	48'064	37'980
Frais de fondation	-	151'139
<b>Charges financières et amortissements</b>	<b>415'719</b>	<b>400'316</b>
Intérêts et frais bancaires	38'536	38'290
Amortissements	377'184	362'026
<b>Impôts</b>	<b>79'939</b>	<b>58'164</b>
Impôt foncier	6'000	4'500
Impôt sur le capital	9'000	6'800
Impôt sur le bénéfice	55'000	34'000
Autres impôts	9'939	12'864
<b>Total des charges</b>	<b>10'428'307</b>	<b>8'955'485</b>

### 4.3.2 Produits

	<b>COMPTE 2015</b>	<b>COMPTE 2014</b>
	CHF	CHF
<b><u>PRODUITS</u></b>		
<b>Chiffres d'affaires</b>	<b>10'699'517</b>	<b>8'896'383</b>
Prestations aménage. hydroélectriques	5'230'557	4'445'995
Prestations réseaux électriques	1'853'791	1'584'604
Prestations réseau d'eau	95'320	92'212
Prestations NER	2'542'737	1'762'440
Prestations efficiences énergétiques	1'915	3'283
Prestations atelier mécanique	56'451	48'025
Prestations contrôles d'installations électr.	156'900	268'974
Prestations atelier électrique	758'246	690'850
Autres prestations	3'601	
<b>Autres produits</b>	<b>41'133</b>	<b>230'564</b>
Location	40'100	40'100
Produits financiers	1'033	514
Produits divers	-	189'950
<b>Déductions sur produits</b>	<b>-50'372</b>	<b>-36'027</b>
Escomptes	-3'372	-27
Provision pour pertes sur créances	-47'000	-36'000
<b>Total des produits</b>	<b>10'690'278</b>	<b>9'090'920</b>
<b><u>RÉSULTAT</u></b>		
<b>BÉNÉFICE / PERTE</b>	<b>261'971</b>	<b>135'435</b>

## 4.4 BILAN

	<b>BILAN AU 31.12.2015</b>	<b>BILAN AU 31.12.2014</b>
<b>ACTIF</b>		
<b>Actifs circulants</b>	<b>2'755'527</b>	<b>1'987'485</b>
Liquidités	1'005'598	546'087
Créances sur ventes et prestations	1'571'963	1'341'281
- <i>Débiteurs</i>	<i>1'654'958</i>	<i>1'377'107</i>
- <i>Ducroire</i>	<i>-83'000</i>	<i>-36'000</i>
- <i>Impôts anticipés</i>	<i>5</i>	<i>174</i>
Stock de marchandises	145'000	40'100
Actifs transitoires	32'967	60'017
<b>Actifs immobilisés</b>	<b>3'616'383</b>	<b>3'875'039</b>
Participations	18'200	18'200
Mobilier de bureau	98'000	112'000
Informatique	166'000	222'000
Véhicules	296'921	255'000
Outillage	104'736	114'000
Bâtiments	2'547'888	2'675'000
Terrains	205'255	205'255
Goodwill	150'000	200'000
Immobilisations en cours	29'383	73'584
<b>TOTAL DE L'ACTIF</b>	<b>6'371'910</b>	<b>5'862'524</b>
<b>PASSIF</b>		
<b>Dettes à court terme</b>	<b>2'079'505</b>	<b>1'452'089</b>
Dettes sur achats et prestations	521'326	531'802
TVA due	218'479	130'283
Passifs transitoires	712'300	162'604
Provision caisse de pension	627'400	627'400
<b>Dettes à long terme</b>	<b>1'975'000</b>	<b>2'275'000</b>
Prêt Raiffeisen - 0.84 % 2014-2017	375'000	675'000
Prêt Raiffeisen - 1.88 % 2014-2022	1'600'000	1'600'000
<b>Fonds propres</b>	<b>2'317'406</b>	<b>2'135'435</b>
Capital-actions	2'000'000	2'000'000
Réserve générale	7'000	
Bénéfice (+) / Perte (-)	310'406	135'435
- <i>Report de l'exercice précédent</i>	<i>48'435</i>	
- <i>Bénéfice de l'exercice</i>	<i>261'971</i>	
<b>TOTAL DU PASSIF</b>	<b>6'371'910</b>	<b>5'862'524</b>

## 4.5 ANNEXE AU COMPTES

	<b>COMPTE 2015</b>	<b>COMPTE 2014</b>
	CHF	CHF
<b>EMPRUNTS</b>	<b>1'975'000</b>	<b>2'275'000</b>
Prêt Raiffeisen fixe pour 3 ans 0.84 % - Échéance 15.01.2017	375'000	675'000
Prêt Raiffeisen fixe pour 8 ans 1.88 % - Échéance 15.01.2022	1'600'000	1'600'000

### EVALUATION DU RISQUE

Un processus de gestion des risques a été élaboré par le conseil d'administration. Les risques décelés sont systématiquement évalués en fonction de leur probabilité d'occurrence et de leur impact dans une matrice récapitulative. Cette dernière n'a pas permis de déceler de risques mettant en péril la pérennité de l'entreprise.

Le conseil d'administration a traité le thème de la gestion des risques lors de sa séance du 16.04.2015.

### ÉVOLUTION DU PERSONNEL

Nombre d'employés équivalent plein temps - Moyenne annuelle	42.3 EPT	42.4 EPT
---	----------	----------

### RAISON SOCIALE

DransEnergie est une société anonyme dont le siège sociale est à Orsières.

## 4.6 EMPLOI DU BÉNÉFICE AU BILAN

### PROPOSITION DU CONSEIL D'ADMINISTRATION

Bénéfice reporté	48'435	
Bénéfice de l'exercice	261'971	135'435

<b>BENEFICE AU BILAN</b>	<b>310'406</b>	<b>135'435</b>
--------------------------	----------------	----------------

Dividende 4 %	80'000	80'000
Attribution à la réserve générale	14'000	7'000

<b>Report à nouveau</b>	<b>216'406</b>	<b>48'435</b>
-------------------------	----------------	---------------

Orsières, le 7 juin 2016

DransEnergie SA

  
Jean-François Thétaz  
Président

  
Michel Rausis  
Directeur Général

## 4.7 RAPPORT DE L'ORGANE DE RÉVISION



### Rapport de l'organe de révision sur le contrôle restreint à l'Assemblée générale de *DransEnergie SA*

En notre qualité d'organe de révision, nous avons contrôlé les comptes annuels (bilan, compte de profits et pertes et annexe) de DransEnergie SA pour l'exercice arrêté au 31 décembre 2015.

La responsabilité de l'établissement des comptes annuels incombe au Conseil d'Administration alors que notre mission consiste à contrôler ces comptes. Nous attestons que nous remplissons les exigences légales d'agrément et d'indépendance.

Notre contrôle a été effectué selon la Norme suisse relative au contrôle restreint. Cette norme requiert de planifier et de réaliser le contrôle de manière telle que des anomalies significatives dans les comptes annuels puissent être constatées. Un contrôle restreint englobe principalement des auditions, des opérations de contrôle analytiques ainsi que des vérifications détaillées appropriées des documents disponibles dans l'entreprise contrôlée. En revanche des vérifications des flux d'exploitation et du système de contrôle interne ainsi que des auditions et d'autres opérations de contrôle destinées à détecter des fraudes ne font pas partie de ce contrôle.

Lors de notre contrôle nous n'avons pas rencontré d'éléments nous permettant de conclure que les comptes annuels ainsi que la proposition concernant l'emploi du bénéfice ne sont pas conformes à la loi et aux statuts.

Orsières, le 22 février 2016

**Alpes Audit SA**

**Antoine Tornay**  
Expert-réviseur agréé

**Baptiste Darbellay**  
Réviseur agréé  
(Réviseur responsable)

Expert-réviseur agréé au registre de l'ASR n° 500381

Société fiduciaire valaisanne de révision et conseils  
Internet: [www.alpaudit.ch](http://www.alpaudit.ch) E-mail: [info@alpaudit.ch](mailto:info@alpaudit.ch)



***dransenergie***  
TOURNÉS VERS L'AVENIR

**DransEnergie SA**

Route de l'Usine 9  
Case postale 29  
1937 Orsières

**T** +41 27 782 63 10

**F** +41 27 782 63 19

[info@dransenergie.ch](mailto:info@dransenergie.ch)  
[www.dransenergie.ch](http://www.dransenergie.ch)