
**RAPPORT DE
GESTION
2022**

SOMMAIRE**04**

Préambule

05Message de
la direction**08**Société et
organisation**11**Production
électrique**18**Distribution
électrique**22**Bureau
technique**25**Solaire et énergie
du bâtiment**26**Atelier
électrique**27**Prestations
de gestion**28**

Perspectives

30

Finances

31Comptes
2022**34**

Bilan

38Rapport
de révision

IMPRESSUM

Graphisme : DransEnergie

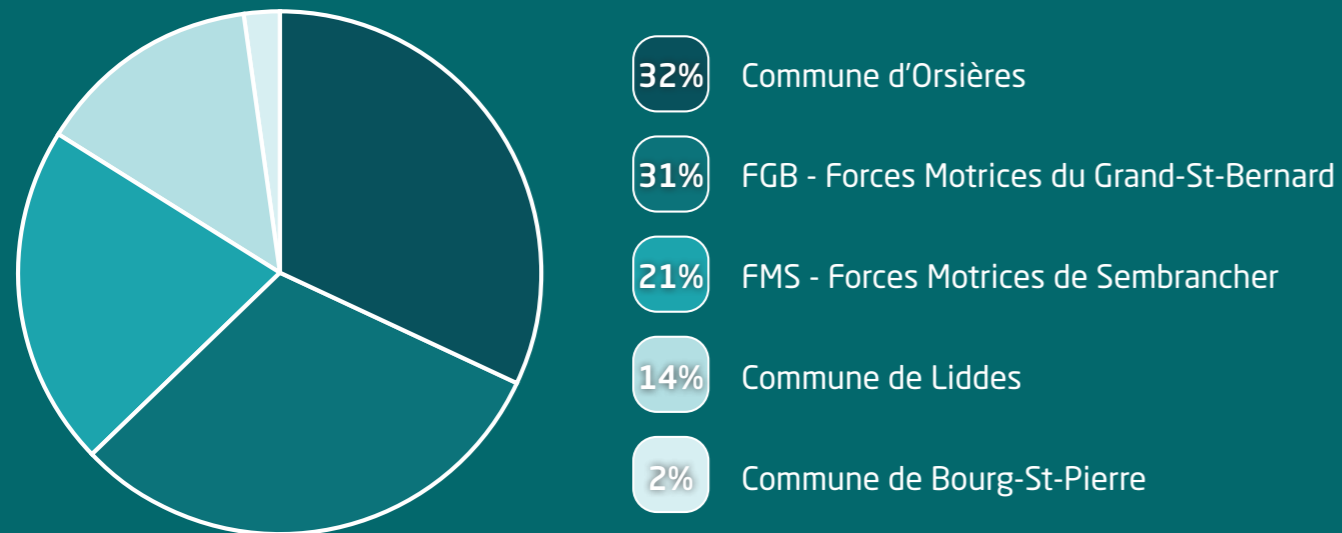
Rédaction : DransEnergie + c-cédille | avril 2023

Crédit photographique : sedriknemeth.com + photoval.ch

Impression : Design & Copy Services, Orsières

PRÉAMBULE

PARTENAIRES



CONSEIL D'ADMINISTRATION

- M. Joachim Rausis, président (2017-2022)
- M. Philippe Durr, vice-président (2021-2022)
- M. Gilbert Tornare, administrateur (2013-2022)
- M. Pascal Tornay, administrateur (2017-2022)
- Mme Tiziana Lattion, administratrice (2021-2022)
- M. Guillaume Gross, administrateur (2021-2022)
- M. Yves Putallaz, administrateur (2021-2022)

Mme Karell Thétaz, secrétaire hors conseil

DIRECTION

- M. James Derivaz, directeur général
- M. Bertrand Coppey, directeur administratif
- M. Didier Jacquemettaz, directeur technique

ORGANE DE RÉVISION

Saint-Bernard Audit Sàrl, Orsières

MESSAGE DU PRÉSIDENT ET DU DIRECTEUR GÉNÉRAL

Le neuvième exercice de DransEnergie en 2022 rimait avec une multitude d'interrogations. Est-ce que la situation sanitaire troublée des derniers exercices allait perdurer ? Comment allait évoluer la situation économique au sortir de deux années de COVID ? La situation énergétique du pays laissait également entrevoir bon nombre d'inconnues. Malgré tous ces éléments, notre société a réalisé des prestations de choix, répondant aux attentes de nos clients et partenaires, tout en obtenant un résultat comptable satisfaisant. Cette réussite, alliée à la mise en place du plan stratégique 2022-2026 adopté par le conseil d'administration, permettent de dire que DransEnergie est sortie de son cycle de lancement pour s'afficher aujourd'hui comme un partenaire incontournable dans ses domaines d'activité.

PLAN STRATÉGIQUE 2022-2026

Pour marquer l'entrée dans sa nouvelle ère, la direction et le conseil d'administration ont mis en place un plan stratégique quadriennal articulé en deux axes : poursuite du développement d'activités, renforcement des partenariats régionaux. Le développement des activités, avec le domaine solaire et énergie du bâtiment en point de mire, implique la mise en œuvre d'optimisations opérationnelles, la sécurisation de la chaîne logistique et la mise

en place de veilles technologique et juridiques pour le développement de produits et services énergétiques complémentaires. Le renforcement des partenariats régionaux implique de répondre aux attentes et exigences de nos clients tout en promouvant un développement de nos activités dans des domaines tels que le smart metering, la mini-hydraulique, le solaire ou encore la fabrication de tableaux électriques.

ACTIVITÉS PRODUCTION D'ÉLECTRICITÉ

L'année 2022 est une année faible en ce qui concerne l'hydrologie. En effet, les divers aménagements exploités par DransEnergie ont enregistré des baisses de production de l'ordre de 20% par rapport à la multi-annuelle. Cette influence météorologique, alliée à la hausse des prix de l'énergie, nécessite une disponibilité optimale des aménagements exploités pour satisfaire les attentes des divers actionnaires. Nos équipes du processus production ont répondu aux exigences de nos clients producteurs en fournissant des prestations de maintenance et en développant des projets spécifiques.

Parmi nos actionnaires producteurs, la société FMS a lancé en 2022 son projet de réhabilitation de l'aménagement soit le remplacement de la conduite forcée actuelle et de l'un des trois groupes de production. Estimée à 12 millions de francs, la rénovation de ces deux éléments s'inscrit pleinement dans la stratégie énergétique 2050 puisqu'une augmentation de production de 15% (7.6 GWh) est escomptée sur cet aménagement. Parallèlement à l'exploitation courante des deux groupes maintenus, DransEnergie est mandatée pour la direction de projet et pour plusieurs autres lots de support technique.

DISTRIBUTION D'ÉLECTRICITÉ

Le processus distribution s'inscrit totalement dans la ligne du plan stratégique 2022-2026 de la société. En effet, le développement d'activités et les partenariats régionaux sont recherchés et mis en avant, notamment dans le projet « Smart Metering ». Ce projet consiste à remplacer 80% des compteurs actuels par des compteurs « intelligents » d'ici 2027. L'installation et la programmation des nouveaux compteurs va augmenter le panel des prestations de

DransEnergie. Tout ce qui concerne l'acquisition et le traitement des données sera fait en collaboration avec la SEDRE SA afin de bénéficier d'économies d'échelle et d'uniformiser les infrastructures régionales. Outre ce projet marquant du domaine de la distribution, nos équipes de maintenance et de planification ont permis en 2022 d'assurer la stabilité de l'alimentation, aucune coupure intempestive d'alimentation n'ayant eu lieu sur les infrastructures exploitées par nos soins.

SOLAIRE ET ENERGIE DU BÂTIMENT

Le domaine du solaire est un domaine marqué par une évolution hors du commun. En 2022, 160 installations solaires ont été mises en service pour 3.39 MW de puissance installée. Cette progression représente une croissance de 153% par rapport à 2021. Pour satisfaire une telle demande, les équipes du processus concerné ont rapidement mis en place les axes du nouveau plan stratégiques en revoyant les divers processus opérationnels. La direction a

procédé à des engagements pour répondre aux besoins croissants dans ce domaine. L'effectif de la société a ainsi augmenté de 28%. Le conseil d'administration a pris les décisions nécessaires pour optimiser et sécuriser la chaîne logistique en validant l'achat d'un terrain pour la construction de halles et de bureaux dédiés au domaine solaire. Ces nouvelles infrastructures - qui permettront d'augmenter la capacité d'installation - seront construites durant l'hiver 2023-2024.

ATELIER ÉLECTRIQUE

Une fois de plus, le taux d'activité de notre atelier électrique a grandi en 2022 à tel point que cet exercice est un record depuis la création de DransEnergie. Les actions entreprises depuis plusieurs années pour élargir la clientèle et la fidéliser ont porté leurs fruits. Parmi les plus de quarante clients que notre atelier a servi en

2022, nous retrouvons des clients - que l'on peut maintenant qualifier d'historiques - comme Hydro-exploitation, Altis, Cimo, Siemens, GD Climat SA, Climat, Zéro°C / Climat Gestion ou encore Romande Energie, pour lesquels nous réalisons des projets d'envergure.

RÉSULTATS

La culture d'entreprise, orientée client, et les nouvelles actions stratégiques mises en place, associées à un marché du domaine solaire en grande expansion, ont permis d'atteindre un résultat 2022 dépassant les attentes de nos actionnaires.

Cette situation financière très saine contribue à la pérennité de l'entreprise et permet au Conseil d'Administration de DransEnergie de proposer à l'assemblée générale du 15 juin 2023 la distribution d'un dividende de 4%.

REMERCIEMENTS

La direction de DransEnergie adresse des remerciements particuliers à ses actionnaires ainsi qu'à tous ses partenaires et clients pour la confiance accordée dans le cadre des 650 mandats réalisés en 2022. Le savoir-faire et l'engagement de notre personnel pour la satisfaction de nos clients est un trésor pour notre société et nous nous efforcerons de le faire fructifier afin de satisfaire les attentes

des clients spécifiques à nos domaines d'activité. M. Rausis remercie sincèrement le conseil d'administration, la direction et l'ensemble du personnel de DransEnergie pour leur implication dans le développement des activités de la société. Il remercie également les partenaires et les clients pour leur fidélité et la confiance dans les mandats accordés.



Joachim Rausis
Président du Conseil d'Administration



James Derivaz
Directeur général

SOCIÉTÉ ET ORGANISATION

VISION

Être un prestataire de services reconnu et innovant dans les domaines de l'eau et de l'énergie.

MISSION

Offrir des prestations techniques et administratives compétitives (synergie et optimisation des coûts), dans les domaines de l'eau et de l'énergie, adaptées aux besoins des partenaires-actionnaires et des clients.

Développer l'activité, les compétences et la valeur de l'entreprise afin de contribuer à la croissance du tissu économique régional et d'apporter de la valeur ajoutée aux actionnaires.

L'ANNÉE 2022 EN QUELQUES CHIFFRES

9	années d'activités	15	millions de chiffres d'affaires	2	millions de capital-actions
		69	employés dévoués		
5	partenaires principaux	160	installations photovoltaïques	5	apprentis motivés

QUALITÉ, ENVIRONNEMENT ET SÉCURITÉ

DransEnergie porte une attention particulière à la qualité des prestations, au respect de l'environnement et à la sécurité des travailleurs. L'entreprise est certifiée conforme aux exigences des normes ISO 9001 (gestion de la qualité),

ISO 14001 (gestion environnementale) et ISO 45001 (système de management de la santé et la sécurité au travail). DransEnergie est certifiée Valais Excellence et reconnue comme entreprise formatrice.



RESSOURCES HUMAINES

Dans cette période de mutation du monde du travail et de pénurie de main d'œuvre, le processus des ressources humaines tire un bilan plus qu'encourageant pour l'année 2022.

En effet, quatorze nouveaux collaborateurs ont rejoint les différentes unités afin de partager leurs compétences et connaissances. Une grande énergie a été mise dans le secteur solaire et énergie du bâtiment pour faire face au développement considérable de ce domaine.

Parmi ces nouveaux talents, nous pouvons relever l'engagement en août 2022 de deux nouveaux apprentis dans la fabrication de tableaux électriques ce qui permet à notre société d'honorer le label d'Entreprise formatrice. Nous leur souhaitons encore à toutes et tous, la plus cordiales des bienvenues et une belle et longue carrière auprès de notre société.

Durant l'année écoulée, des modifications ont aussi eu lieu à l'interne. Afin de pallier le départ

à la retraite d'un membre du comité de direction, M. Reynald Vernay, fidèle collaborateur depuis plus de vingt ans, succède à Pascal Richard qui prendra sa retraite en 2023, comme responsable du secteur distribution avec effet au 1er janvier 2023.

Toujours lié aux changements internes, M. Sébastien Maillard a rejoint le processus production comme adjoint au responsable. M. Colin Tamarcaz a repris la fonction d'adjoint au responsable de l'atelier électrique.

DransEnergie considère son personnel comme une source de création de valeur. Elle encourage et investit dans la formation continue, consciente de l'évolution rapide des méthodes et de l'envie de ses collaborateurs et collaboratrices de se perfectionner.

Plus que jamais, les ressources humaines doivent faire preuve d'imagination et d'écoute afin d'attirer, conserver et développer des talents.



MARKETING & COMMUNICATION

Nouveau site internet - Le projet principal de l'équipe de communication a été la finalisation et la mise en ligne de notre nouveau site internet. Avec un design remis au goût du jour, un meilleur référencement, une nouvelle arborescence ainsi qu'une expérience utilisateur améliorée, c'est actuellement un outil essentiel de notre communication digitale. Une campagne spécifique comprenant différentes publications sur les réseaux sociaux, un concours ainsi qu'une newsletter ont contribué au succès du lancement de ce nouveau site.

Foire du Valais - Après le succès de la première participation de DransEnergie à la Foire du Valais,

nous avons décidé de renouveler l'expérience en 2022 afin de renforcer encore plus notre stratégie commerciale. Avec l'accélération massive du marché du photovoltaïque, cette foire nous a permis de rencontrer de nombreux futurs clients dans le domaine du solaire mais également dans le domaine de l'efficacité énergétique.

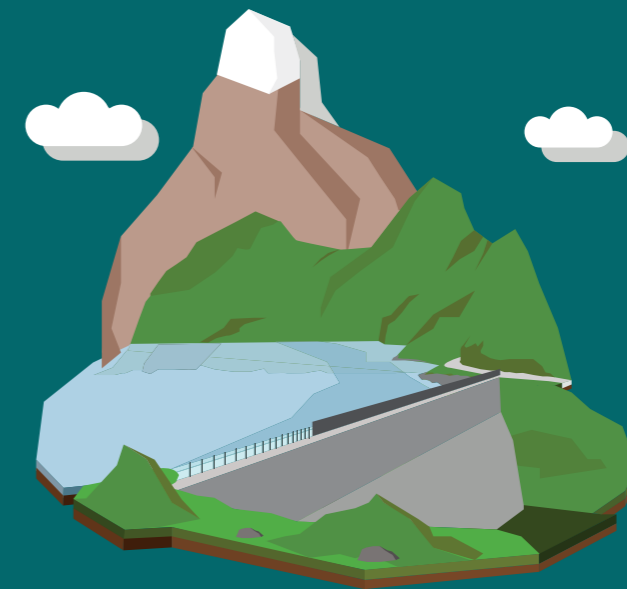
Pénurie énergétique - DransEnergie s'est associé à Altis pour communiquer sur la pénurie énergétique. Un tout ménage distribué en Entremont ainsi qu'une campagne digitale sur les réseaux sociaux contenant des mini-vidéos ont permis de sensibiliser la population à ce sujet important de l'actualité énergétique.



PRODUCTION ÉLECTRIQUE

« Nous valorisons votre eau. »

DransEnergie est mandatée pour exploiter les infrastructures de production des Forces Motrices du Gd-St-Bernard (FGB), des Forces Motrices d'Orsières (FMO) et des Forces Motrices de Sembrancher (FMS). Une équipe de professionnels motivés et polyvalents assurent le suivi et la maintenance de ces aménagements afin de permettre leur exploitation de manière sécuritaire et fiable. Le barrage des Toules est le plus imposant des aménagements de production exploité par DransEnergie.



14 Prises d'eau

2 Stations de pompage

13 Groupes installés sur six sites de production

DransEnergie fournit également des prestations spécifiques, citons par exemple :

- La réparation de roues, contrôles magnétoscopiques et soutien en personnel lors des révisions des centrales de la Tine et de la Vièze (CIMO).
- L'entretien et le soutien technique pour les mini-centrales hydrauliques :
 - Centrale hydroélectrique Delise (FGB).
 - Centrale de turbinage des débits de dotation aux Toules (FGB).
 - Centrale de turbinage des eaux potables de Bourg-St-Pierre (SETBSP).
 - Centrale hydroélectrique de l'Etrivouez à Champéry (PEC).
 - Centrale hydroélectrique du Lein et de Cries (Altis).
 - Centrale hydroélectrique Chandonne et de Pallazuit (STIL).

FGB FORCES MOTRICES DU GRAND-SAINT-BERNARD

DransEnergie assure l'exploitation et la maintenance des installations de production hydroélectrique de la société des Forces Motrices du Grand-St-Bernard.

DransEnergie assure l'exploitation et la maintenance des installations de production hydroélectrique de la société des Forces Motrices du Grand-St-Bernard (FGB), propriété des communes de Bourg-St-Pierre et de Liddes ainsi que de Romande Energie.

Les installations des FGB sont principalement composées des prises d'eau de la rive droite de la Dranse (Boveire, Croix et Valsorey), des galeries d'amenées, du barrage des Toules, de l'usine de production et du bassin de compensation de Pallazuit. Ces infrastructures historiques ont été enrichies en 2018 par une mini-centrale permettant de turbiner les eaux récoltées aux prises de Boveire et de Croix (centrale de la Delise) réalisée en 2018 puis en 2019 par une micro-centrale turbinant les débits résiduels (centrale de turbinage du débit de dotation aux Toules). Ce complexe hydroélectrique est aujourd'hui complété par un parc solaire flottant installé sur le lac des Toules.

En 2022, l'usine de Pallazuit a produit 76'718'320 kWh, la centrale de la Delise 3'672'004 kWh et la centrale de Turres 175'776 kWh. Au total, les installations hydroélectriques des FGB ont produit, l'an passé, la consommation moyenne de 18'104 ménages.

La maintenance des infrastructures des FGB nécessite des tâches particulières liées à la surveillance des prises d'eaux de la rive droite de la Dranse. En effet, la fonte des glaciers et les changements climatiques impactent la qualité des apports d'eau, ce qui implique de fait des adaptations dans la gestion et la surveillance des prises d'eau. Nos barragistes sont appelés à contrôler régulièrement l'état des prises d'eau pour s'assurer que l'eau turbinée ne soit pas trop chargée en sédiment.

Des tâches de contrôle spécifiques sont aussi nécessaires pour surveiller le barrage des Toules. L'OFEN a validé des consignes d'exploitation pour la surveillance des grands barrages. Celles-ci impliquent la réalisation et l'enregistrement de mesures régulières en fonction du niveau d'eau du barrage. Le personnel d'exploitation de DransEnergie est au bénéfice de formations spécifiques leur permettant d'assumer ces mesures. De plus, il possède une connaissance approfondie de ces installations lui permettant un contrôle régulier et la détection d'éventuels problèmes.

Chaque année, des révisions complètes du groupe sont effectuées afin d'assurer la disponibilité du seul groupe de production du site et de permettre une exploitation fiable et sécuritaire.

Ces révisions comprennent le démontage du groupe, le nettoyage et les mesures de l'alternateur, l'entretien et le contrôle moyenne tension des deux roues Pelton, l'inspection et la maintenance des auxiliaires de production et du poste de distribution ainsi qu'une visite et une maintenance des parties immergées le reste de l'année.

FORCES MOTRICES DU GRAND-ST-BERNARD



Bourg-St-Pierre: 45%
Romande Energie: 36%
Liddes: 19%



Liddes et Bourg-St-Pierre



2120



100 GWh (million de kWh)

De nombreux travaux spécifiques, pilotés par DransEnergie, ont été réalisés afin d'assurer la sécurité et la fiabilité d'exploitation des infrastructures. Au barrage des Toules, on peut citer: des mesures spécifiques OFEN, un essai de vidange à lac bas, des mesures géodésiques à lac haut, un relevé de fissures amont et aval et une bathymétrie.

Dans les autres infrastructures, s'ajoutent: des purges falaises aux prises de Croix, Délise et Valsorey, un élagage autour du bassin de compensation de Pallazuit, une réfection du toit de la CAE (Centrale Alarme Eau) ainsi que la vidange et le nettoyage de la chambre de mise en charge Délise.

Outre ses mandats de surveillance et de maintenance, DransEnergie a été mandatée par la société des Forces Motrices du Grand-St-Bernard pour assurer gestion de plusieurs grands projets, parmi lesquels:

Projet adduction rive droite - Ce projet prévoit l'installation d'une conduite forcée à l'intérieur de la galerie de la Lantze. Un déssableur serait construit en amont de la conduite forcée. Ce projet permettrait une meilleure gestion sédimentaire, une argumentation de la production et l'abandon de la conduite de décharge de La Délise qui est en mauvais état.

RenoFGB - Ce projet étudie la rénovation complète du groupe de production et de la partie distribution.

Automation prise de Croix - Motorisation et réfection de la vanne de chasse et de purge, instrumentation de la prise et automatisation.

Électrification de la prise Valsorey - Électrifier, raccorder au réseau télématique, monitorer le comportement hydraulique et automatiser la prise d'eau du Valsorey.

RenoCoCo - Mise à niveau du contrôle-commande, mise à jour des automates Télégry et du système de supervision.



FMO FORCES MOTRICES D'ORSIÈRES

Les infrastructures des Forces Motrices d'Orsières captent les eaux de la Dranse d'Entremont et du Val Ferret. Ces eaux sont mises en charge au château d'eau de Montatuay et turbinées via trois groupes de production. Ces installations sont complétées par la centrale de Niollet 1 qui turbine l'eau du lac de Champex. Cette eau - à laquelle viendra s'ajouter les apports captés dans la combe d'Orny - sera turbinée une deuxième fois à la centrale du Niollet 2, située dans l'usine de production d'Orsières.

DransEnergie assure la maintenance et l'exploitation de ces infrastructures. Ces dernières ont produit 99'000'000 kWh en 2022 soit l'équivalent de la consommation de 22'247 ménages. Les tâches d'entretien et d'exploitation impliquent la surveillance et le contrôle des pompages de la Tsi et du syphon de Branche, des galeries d'amenée, de la conduite forcée, de la prise d'Orny et du bisse d'amenée au lac de Champex. L'exploitation des prises de

Branche et de Saleinaz nécessite une surveillance renforcée car l'eau se charge en sédiment à cause des phénomènes géologiques environnants et de l'exploitation des prises d'Emosson. Entre mai et octobre 2022, 171 purges ont été réalisées à la prise de Saleinaz et 54 à la prise de Branche. Durant l'année 2022, les révisions des trois groupes principaux ainsi que des centrales du Niollet 1, Niollet 2 et Niollet 9 ont été réalisées dans le respect du planning.

Outre ses mandats de surveillance et de maintenance, DransEnergie a réalisé plusieurs prestations de maintenance, listées ci-dessous :

- L'inspection des conduites de Champex
- L'entretien des galeries Entremont et Val Ferret
- La réfection de l'atelier et du tableau de distribution
- L'usinage de pointeaux pour les groupes 3 et 4

De plus, elle a réalisé et piloté divers projets :

NoTransfo - Étude pour le remplacement des transformateurs 10/125kV.

NoGestHydr - Nouveau programme pour la gestion hydraulique et de la prévision de production.

RenoChamp - Rénovation complète du contrôle-commande des installations de production du bassin versant de Champex avec la mise en place d'un système d'automatisation, de communication et de digitalisation des données.

FORCES MOTRICES D'ORSIÈRES



CIMO - Compagnie industrielle
de Monthey SA : 58%
Orsières : 16%
Liddes : 16%
FMV SA : 10%



Orsières et Liddes



2027



100 GWh (million de kWh)



FMS FORCES MOTRICES DE SEMBRANCHER

L'aménagement des Forces Motrices de Sembrancher (FMS) turbine les eaux de la Dranse d'Entremont. Ces eaux sont captées dans une prise d'eau en aval de la centrale des Forces Motrices d'Orsières (FMO) à la confluence des Dranses de Ferret et d'Entremont. Elles sont ensuite acheminées jusqu'à une chambre de mise en charge par une galerie d'amenée à écoulement libre, puis à la centrale par une conduite forcée. La centrale comprend trois groupes de production Pelton à axe vertical.

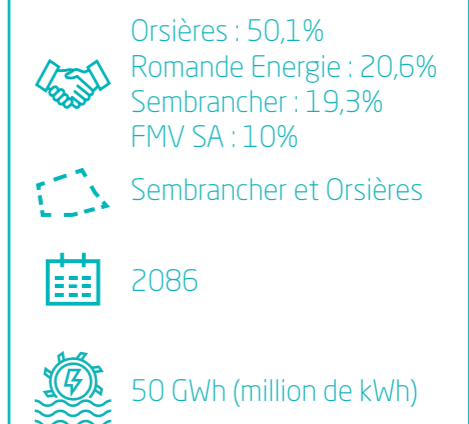
Les installations des FMS – dont DransEnergie assure la maintenance et l'exploitation – ont produit, en 2022, 45'456'000 kWh soit l'équivalent de la consommation de 10'214 ménages. En 2022, l'exploitation de cet aménagement a nécessité 158 purges à la prise d'eau et 20 purges à la chambre de mise en charge. Les révisions des trois groupes de production ont été réalisées au premier trimestre. Un planning de révision ad hoc et un personnel compétent ont permis de réaliser la totalité de ces tâches de révision sans impacter la production d'électricité des installations. L'équipe de production a également mené à bien plusieurs prestations de maintenance, listées ci-dessous :

- Réfection du tablier de la Vanne V 21 à la prise d'eau des Iddes
- Révision du réducteur V7 à la prise d'eau des Iddes
- Mise à niveau de l'automatisme et schématique
- Révisions des disjoncteurs 6KV
- Visite de la conduite forcée
- Maintenance informatique

Outre ses mandats de surveillance et de maintenance, DransEnergie a été mandatée par la société des FMS pour assurer la direction d'un ambitieux projet : RenoFMS.

Le projet RenoFMS comprend l'étude et la réalisation d'une nouvelle conduite forcée enterrée, le remplacement de la vanne de tête et le remplacement d'un groupe de production datant de 1929 par un groupe de nouvelle génération. La phase de réalisation débutera par le démantèlement du groupe de production n°3 et ses 85 tonnes d'acier. Ces travaux ont été effectués du 7 au 25 novembre 2022 par le personnel d'exploitation.

FORCES MOTRICES DE SEMBRANCHER



DISTRIBUTION ÉLECTRIQUE

« Nous entretenons votre infrastructure de distribution. »

DransEnergie est mandatée pour exploiter les infrastructures de distribution du service électrique d'Orsières (SEO), du service électrique de Liddes (SEL), du service électrique de Bourg-St-Pierre (SEBSP) ainsi que du réseau moyenne tension - propriété de DransGrid SA (DG) - reliant Orsières au barrage des Toules. Une équipe de professionnels motivés et compétents assure les prestations de maintenance, d'entretien, de contrôle et de service de piquet. Fondant son activité sur l'amélioration continue, DransEnergie propose des solutions innovantes aux propriétaires de réseaux de distribution afin d'assurer la sécurité d'approvisionnement et la modernisation de leurs infrastructures.

92 Stations transformatrices

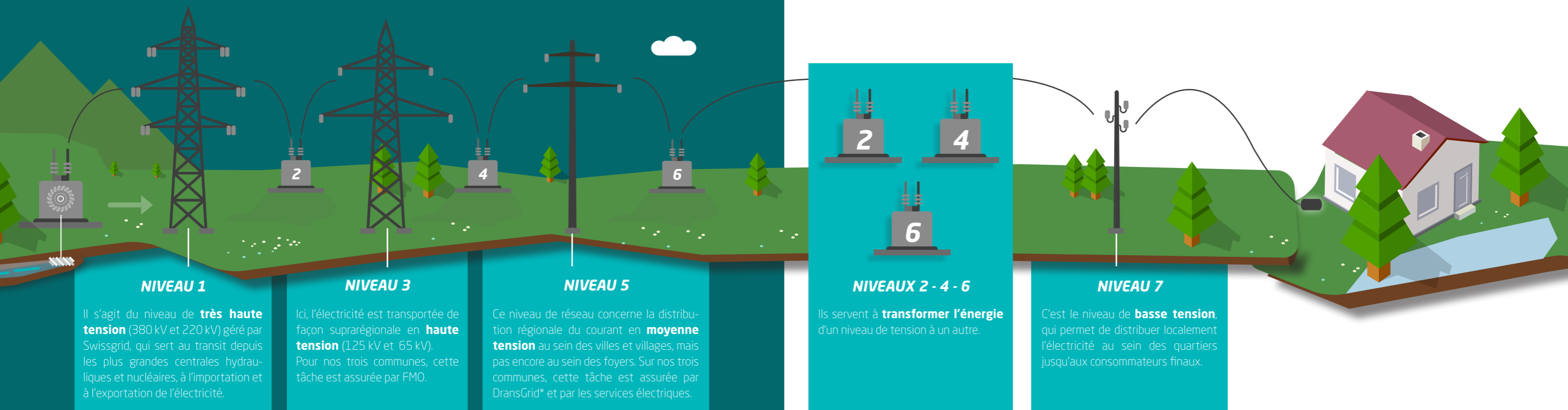
3 Réseaux de distribution basse tension

40 Postes de couplage

4 Réseaux de distribution moyenne tension

34 Gwh d'énergie distribuées

5'000 Compteurs électriques



QUELQUES PROJETS RÉALISÉS EN 2022

DRANSGRID RÉHABILITATION DE L'ÉMETTEUR TTC DU SITE FMS

La télécommande centralisée des FMS (baies de commandes et convertisseurs) permet de piloter le réseau de distribution de la poche DransGrid. Ce projet comprend l'échange des baies de commandes, les adaptations et les mises en service des équipements. Ces travaux ont été réalisés et mis en service durant le 1er semestre 2022.

RENOREZOBRETT

Ce projet prévoit la mise en souterrain de la ligne moyenne tension reliant Bourg-St-Pierre au barrage des Toules. Cette ligne comprend en effet des sections aériennes impliquant des coupures dues à la topologie (forêt avec de forts vents et d'importantes quantités de neige). La ligne aériennes date de 1958. Le 2 juin, la liaison souterraine a été mise en service. La ligne aérienne sera démontée en 2023.

SEO - SERVICE ÉLECTRIQUE D'ORSIÈRES RÉHABILITATION DE LA STATION TRANSFORMATRICE DE MALALUY

Après la préparation des travaux de génie-civil, la pose de la nouvelle station a eu lieu avec d'importants moyens en appui. Les cellules moyenne tension, le nouveau transformateur et le tableau général basse tension ont été installés dans la station au moyen d'un camion-grue. Puis les canalisations et les raccordements entre l'ancienne et la nouvelle station ont été posés, ainsi que les raccordements par câbles des parties moyenne et basse tension. La nouvelle station a été mise en service en octobre. Ensuite, les travaux de pose de la charpente en bois ainsi que de la ferblanterie ont été réalisés, suivis

du réaménagement final du terrain. La nouvelle station correspond parfaitement au projet déposé. Grâce à son esthétique, elle s'harmonise mieux avec le paysage. De plus, il faut relever l'installation d'un transformateur de type sec - demandé par le service de l'environnement - afin de se conformer à la zone de protection des sources du Marioty. L'État du Valais, par le département de la mobilité, du territoire et de l'environnement, a confirmé la bonne exécution des travaux en date du 05 janvier 2023, en référence aux exigences mentionnées dans leur préavis du 27 août 2021.

RÉHABILITATION DE LA LIGNE 20KV DU FREMION

Suite aux nombreuses perturbations causées par les intempéries sur la ligne aérienne du Fremion (qui relie le plateau Saleinaz à la prise d'eau d'Émosson), le dossier de mise en souterrain - élaboré en 2020 - a été autorisé en date du 22 mars 2021. Les travaux de génie civil ont débuté le 30 avril 2021 par la mise en souterrain d'un premier tronçon de 260 mètres comprenant la traversée de la Reuse de Saleinaz et se prolongeant le long de la route d'accès jusqu'au poteau de transition de la ligne restant en service. Les travaux de tirage du câble, raccordements et mise en service de ce tronçon

ont été effectués durant le mois de juillet 2021. Un tronçon câblé de 390 mètres a ainsi pu être mis en service, permettant le démontage de la ligne aérienne concernée. En 2022, la pose du nouveau couplage moyenne tension (MT) et le tirage du dernier tronçon de câble MT ont pu être effectués. Les travaux de raccordements de l'équipement électromécanique ont été réalisés début juillet. La nouvelle liaison « Pont du Vah - Le Fremion » et la ligne souterraine « Le Fremion - Prise d'eau d'Émosson » ont été mises en service le 12 juillet. La ligne aérienne a ainsi pu être démontée et recyclée dans son intégralité.

SEBSP - SERVICE ÉLECTRIQUE DE BOURG-SAINT-PIERRE ÉCHANGE DU TRANSFORMATEUR DE LA STATION DU VALSOREY

La station du Valsorey a été construite en 1989 et le transformateur BBC de 250 kVA date de la même année. Celui-ci vibre anormalement et est relativement bruyant. Au vu de son ancienneté et de son état, il a fallu le remplacer. La pose d'un bac de rétention d'huile a aussi été nécessaire

afin de respecter les normes environnementales actuelles. La livraison du nouveau transformateur a eu lieu début septembre. Les travaux de remplacement ont ainsi été effectués courant septembre, conformément au planning retenu.

BOUCLAGE BASSE TENSION RAVEIRE-POSTE

La ligne aérienne basse tension située derrière le village de Bourg-St-Pierre, a été mise hors service et démontée en 2020. Afin de conserver le bouclage basse tension entre les stations Raveire et Poste, un câble BT GKN 3x150Cu a été installé dans les tubes vides mis en place en 2019 lors des travaux interservices de la commune de Bourg-St-Pierre. Ce bouclage

permet ainsi une meilleure sécurité d'alimentation, notamment en cas d'avarie ou d'entretien de l'une ou l'autre stations transformatrices. Une mise en phase avec contrôles des champs tournants des stations du Bivouac, de Raveire, de la Poste et du Village a été rendue possible en modifiant l'ordre des phases sur le réseau 20kV.

SEL - SERVICE ÉLECTRIQUE DE LIDDES DÉPLACEMENT DE LA STATION TRANSFORMATRICE DU CHAPELET

La station du Chapelet est vétuste et son exploitation n'est plus conforme aux normes actuelles. Le local de la station présente en outre des problèmes d'étanchéité avec des traces d'humidité sur les murs et sur les éléments électriques qui la composent. Suivant ces constats, les travaux pour le déplacement de la station ont débuté en 2021. Le génie civil a été terminé fin novembre 2021. L'installation

électromécanique, y compris les déplacements des lignes moyenne et basse tension, a été réalisée durant le deuxième semestre 2022. La mise en service de la nouvelle station transformatrice a eu lieu le 20 septembre 2022. L'ancienne station a été partiellement démantelée et les éléments électromécaniques ont pu être recyclés. L'ancien transformateur sera évacué au printemps 2023.

RÉHABILITATION DE LA LIGNE 20KV ALPAGE DE BAVON

Les travaux de mise en souterrain de la ligne moyenne tension reliant le départ du télésiège à l'alpage de Bavon ont été effectués par les travaux publics de la commune durant le mois de septembre. Les tirages du câble moyenne tension et du micro-tube (sur une longueur de 1050 mètres) ainsi que les raccordements sur

les cellules moyenne tension de départ (station du Télésiège) et d'arrivée (station de l'alpage de Bavon) ont été réalisés le 27 septembre 2022. La nouvelle liaison câblée a été mise sous tension et la ligne aérienne a été mise hors service. L'équipe communale procédera à son démontage courant 2023.

BUREAU TECHNIQUE

« Nous valorisons votre eau. »

L'équipe du Bureau technique est composée de collaborateurs spécialisés dans les domaines de l'électricité, de la mécanique et du génie-civil. Ces spécialistes de la conception scrutent les avancées technologiques afin de concevoir des projets de mini-hydraulique, d'automatisation et de digitalisation pour les infrastructures de nos clients.

INGÉNIERIE INDUSTRIELLE

Remise en service du contrôle-commande de la centrale Grande Dixence de Fionnay

Entre 2016 et 2022, les conduites sous pression de la chute Dix-Fionnay-Nendaz-Rhône ont été inspectées et rétablies. Durant cette période, la centrale de Fionnay a dû être arrêtée, et certains composants mis hors tension et confinés. Sous la conduite d'Hydro Exploitation, nous avons mis à jour, vérifié et adapté les contrôles-

commandes des six groupes dont le cycle de vie était déjà avancé. Après avoir réalisé les mises à jour softwares/firmwares qui ne l'avaient pas été depuis 2016, nous y avons intégré la gestion des nouvelles vannes de pied ainsi que la sortie d'énergie sur le réseau Swissgrid.

Digitalisation des prises d'eau

Nos clients FGB et FMO ont en commun un souci récurrent voir grandissant : la gestion des sédiments dans les prises d'eau. Le réchauffement climatique modifie les régimes de précipitations et le recul des glaciers libère de nouveaux types de sédiments. Dans un premier temps, nous avons établi un concept de mesure de température, des niveaux d'eau et d'ensablement. Ces mesures sont visibles et horodatées localement afin de permettre à l'exploitation d'analyser les différents comportements. Dans un deuxième temps, nous

définissons les temps nécessaires entre les purges et chaque niveau d'ensablement. Ces données sont mesurées, calculées localement puis transmises au système de supervision. Elles sont ensuite historisées dans une base de données. L'analyse de ces données, le ressenti des barragistes et les résultats d'analyses complémentaires (sédimentométrique, granulométrique et minéralogique) nous permettront d'adapter les infrastructures et les procédures d'exploitation à l'évolution des contraintes sédimentaires.

MINI-HYDRAULIQUE

En 2022, DransEnergie s'est particulièrement investie dans un mandat de turbinage des eaux d'irrigation captées dans la Combe de l'A. La phase d'exécution a débuté en avril avec la réalisation complète des 4'150 mètres de la conduite forcée (tuyau en fonte à emboîtement

auto-étanche, DN250mm) et la construction de la prise d'eau et du dessableur au droit de la cabane de la Tsissette. La livraison de la turbine, avec le montage de la maison de force, interviendra au printemps pour une mise en service prévue durant l'été 2023.



SOLAIRE ET ÉNERGIE DU BÂTIMENT

La création, en 2021, d'un processus spécifique au solaire et à l'énergie du bâtiment a permis de structurer un secteur d'activité en forte croissance. Les perspectives sont très réjouissantes et nous confortent dans cette vision. Ce processus regroupe les spécialistes de l'efficacité énergétique et du solaire photovoltaïque.

SOLAIRE PHOTOVOLTAÏQUE

« Devenez producteur et productrice d'électricité ! »

DransEnergie participe activement à la transition énergétique en offrant des services de pointe dans le domaine de l'énergie solaire. En 2022, la société a réalisé 160 installations clés en main, et 4 en îlots (installations non reliées au réseau électrique). Concernant les 160 installations reliées au réseau, ces dernières représentent une surface totale de 16'500 m² pour une

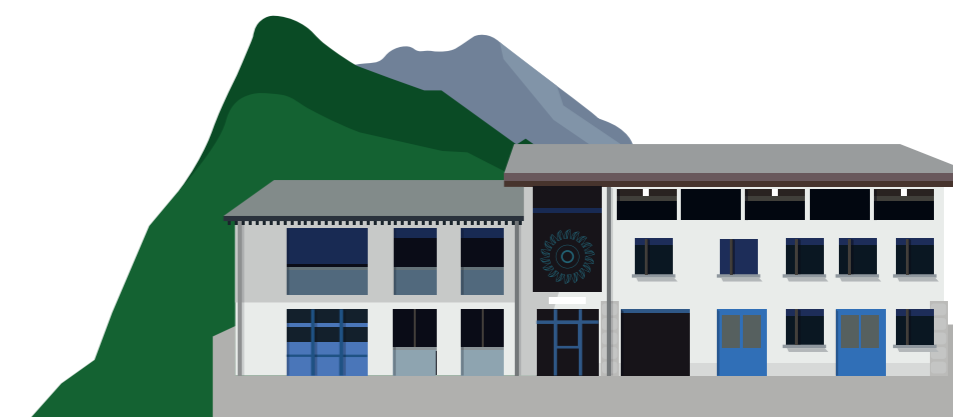
production annuelle escomptée de 3'750'000 kWh, ce qui représente la consommation d'environ 940 ménages. DransEnergie développe depuis plusieurs années des solutions intelligentes permettant d'optimiser l'autoconsommation. Ces outils sont en parfaite adéquation avec la stratégie énergétique 2050.

EFFICIENCE ÉNERGÉTIQUE

« Devenez acteur et actrice du tournant énergétique ! »

DransEnergie offre des prestations dans le domaine de l'efficacité énergétique : bilans thermiques, dossiers de mise à l'enquête, demandes de subvention et études CVS

(chauffage, ventilation, sanitaires). Le chiffre d'affaires de ce secteur d'activité est en croissance constante.



ATELIER ÉLECTRIQUE

« Un ensemble d'appareillage sur mesure. »

DransEnergie a fourni des prestations pour des services internes (réseaux électriques, mini-hydraulique et solaire) ainsi que pour des clients tiers. Pour ces derniers, les prestations proposées par DransEnergie se regroupent en deux types : la réalisation de tableaux électriques et les contrôles d'installation.

TABLEAUX ÉLECTRIQUES POUR TIERS

2022 fut une année particulièrement compliquée. D'un côté, un nombre record de demandes de tableaux et de l'autre, des difficultés à engager du personnel qualifié ainsi que des retards de fourniture de matériel. Malgré ces difficultés, le personnel a participé à 153 mandats de travaux d'atelier ou d'installation industrielle tout au long de l'année écoulée.

Parmi ces mandats, deux chantiers-phares se démarquent :

Centrale GABI - Fabrication des tableaux de contrôle-commande pour la centrale de GABI (Hydro-Exploitation). La réalisation de ce chantier a été assez fastidieuse en raison

de la problématique de fourniture de certains composants électroniques.

Centrale CFF - Fabrication en atelier des tableaux et réalisation de l'installation électrique pour les services internes de la centrale hydro-électrique des CFF à Vernayaz.

Grâce à une étroite collaboration avec Hydro-Exploitation et les CFF, nous avons pu trouver des solutions qui ont permis de réaliser ces travaux dans le temps souhaité par le client final. C'est une grande satisfaction d'avoir réussi à atteindre les objectifs de réalisation transmis par nos clients grâce à nos compétences reconnues dans le domaine de l'hydro-électricité.

À cela s'ajoutent les nombreux mandats de nos fidèles clients:

- GD Climat SA
- Hydro Exploitation
- Lattion & Associés SA
- Romande Energie SA
- Zéro °C / Climat Gestion
- CFF
- Siemens Suisse SA à Sion
- Planchamp Telecom (Efbitech)
- Altis Group S
- Cimo

CONTRÔLE ÉLECTRIQUE

« Nous contrôlons votre sécurité ! »

Les contrôleurs de DransEnergie sont actifs tant pour les besoins propres de DransEnergie que pour des prestations externes. Ci-dessous les principales tâches de nos contrôleurs :

- Prestations OIBT et participation aux installations solaires photovoltaïques
- Mise en conformité ESTI des usines de FGB - FMO - FMS
- Contrôles d'installation pour Control Electric
- Contrôles des tableaux électriques

Une grande partie des prestations offertes dans ce domaine le sont en partenariat avec la société Control Electric SA.

PRESTATIONS DE GESTION

« Nous gérons vos affaires administratives et financières. »

Les prestations de gestion représentent les prestations administratives fournies par DransEnergie pour ses clients et partenaires. Ces mandats comprennent notamment la gestion comptable et financière (budget, financement, gestion des liquidités), la gestion téléphonique, la gestion des abonnés des réseaux électriques, la gestion du conseil d'administration et d'autres tâches administratives.



PERSPECTIVES

L'année 2022 fut particulière dans le monde de l'électricité. Le risque de pénurie et l'explosion du prix de l'électricité sur les marchés ont marqué l'exercice passé du sceau de l'instabilité. Dans ce contexte mouvant, DransEnergie poursuit son développement. Voici un aperçu des principaux projets qui vont structurer les prochains exercices de DransEnergie.

RÉNOVATION DES INSTALLATIONS DE PRODUCTION DES FORCES MOTRICES DE SEMBRANCHER ET DU GRAND-ST-BERNARD

En automne 2022, les travaux de réhabilitation de l'aménagement de Sembrancher ont débuté. Ceux-ci comprennent la construction d'une nouvelle conduite forcée et d'un nouveau groupe de production. DransEnergie assurera la direction de projet et l'appui technique. La mise en service est prévue durant le premier trimestre 2024.

La société des Forces Motrices du Grand-St-Bernard étudie le changement de son unique groupe de production, daté de plus de soixante ans. Le choix de la variante a été fait et la phase SIA 31 a débuté. DransEnergie assure la fonction de direction de projet et l'appui technique.

POSTE DE TRANSFORMATION DE PALLAZUIT

Les planifications prévoient une croissance importante de la production d'électricité dans le Val d'Entremont (parc solaire flottant, parc éolien). Afin d'assurer l'évacuation de cette énergie, la construction d'un poste de

transformation près de l'usine de Pallazuit est à l'étude. Ce projet - qui renforcera également la sécurité d'approvisionnement régionale - prévoit un raccordement sur la ligne 220 kV. La réalisation est prévue pour 2026.

POTENTIEL DE DÉVELOPPEMENT DE LA PRODUCTION HYDRAULIQUE DU BASSIN VERSANT DES DRANSES

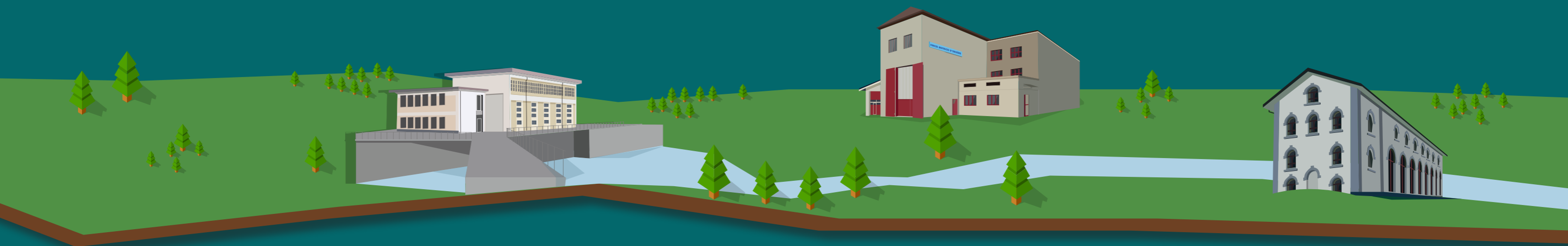
Dans le cadre d'une table ronde initiée par Mme la conseillère fédérale Simonetta Sommaruga, quinze projets de centrales hydroélectriques à accumulation permettant une production hivernale réglable supplémentaire de 2.023 TWh ont été sélectionnés. Le 3 mars 2023, le canton du Valais a décidé d'inscrire les huit projets valaisans de production hydroélectrique au plan

directeur cantonal. Parmi ces projets prioritaires, le projet d'augmentation de la capacité de stockage de 23 millions de m³ du barrage des Toules a été retenu. DransEnergie se réjouit d'être partenaire de ce projet d'envergure qui permettra un important transfert de la production estivale sur l'hiver pour tous les aménagements de la chute des Dranses d'Entremont.

SOLAIRE ET ÉNERGIE DU BÂTIMENT

En 2022, la croissance du domaine du solaire a atteint plus de 150%. Du fait des incitations inscrites dans la stratégie énergétique et de l'évolution attendue du marché de l'électricité, DransEnergie table sur une croissance de son activité dans ce domaine de plus de

20% par an pour les cinq prochaines années. Afin d'accompagner ce développement, des halles industrielles seront construites en 2023. DransEnergie profitera de cette construction pour mettre en place un système digitalisé de gestion de stock.



FINANCES

SYNTHÈSE

DransEnergie boucle son neuvième exercice avec des résultats considérés comme bons. La marge d'exploitation (EBITDA) augmente de kCHF 25 pour atteindre kCHF 884'245.

CHARGES ET PRODUITS

Ces bons résultats ont été réalisés grâce à la très forte croissance du domaine photovoltaïque et du haut niveau d'activité de l'atelier électrique. Les charges de personnel augmentent de kCHF 789 du fait de l'importante augmentation de personnel. Les frais généraux sont en augmentation de kCHF 123 soit de 18% par rapport à l'exercice 2021.

INVESTISSEMENTS

Les investissements opérés durant l'exercice 2022 se sont élevés à kCHF 425. Ils ont permis de financer principalement des achats de véhicules, d'informatique et d'outillage et de lancer l'étude pour le projet de société solaire.

RÉSULTATS

Le résultat net progresse de kCHF 37 par rapport à l'exercice précédent pour s'établir à kCHF 289.

PERTES ET PROFITS
COMPTES SUCCINCTS

	COMPTES 2022	COMPTES 2021
	CHF	CHF
Produits d'exploitation	15'458'995	11'105'530
Location	35'211	32'061
Achat de matériel	-7'377'900	-4'965'809
Frais de personnel	-5'641'904	-4'852'526
Prestations temporaires	-411'528	-41'112
MARGE BRUTE	2'062'874	1'278'144
Frais généraux et administratifs	-691'190	-567'871
Matériel pour besoins propres	-113'983	-39'017
Impôts sur le capital et impôts fonciers	-31'886	-33'243
EBITDA	1'225'815	638'013
Amortissements et dépréciation	-212'552	-233'684
Amortissements extraordinaires	-418'318	-123'496
Provisions	-280'000	-24'295
EBIT	314'945	256'539
Produits financiers	43'943	40'947
Charges financières	-17'646	-25'609
RÉSULTAT OPÉRATIONNEL	341'243	271'877
Produits extraordinaires	71'679	22'996
Charges extraordinaires	-82'239	-3'404
EBT	330'683	291'469
Impôts sur le bénéfice	-41'665	-38'970
RÉSULTAT NET	289'018	252'499

PERTES ET PROFITS

CHARGES

	COMPTES 2022	COMPTES 2021
	CHF	CHF
Frais de personnel	5'641'904	4'852'526
Salaires	4'610'151	3'983'822
Charges sociales	814'520	720'218
Autres frais de personnel	217'233	148'486
Frais matériel et entretien - Prestations	7'377'900	4'965'809
Achat de matériel	7'377'900	4'965'809
Prestations temporaires	411'528	41'112
Frais généraux et administratifs	805'173	606'888
Frais de véhicules	87'733	70'410
Energie	4'088	4'859
Frais de déplacement et de représentation	113'930	64'537
Publicité et communication	177'374	175'501
Informatique	89'456	75'322
Conseil, honoraires	43'470	48'437
Assurances	79'613	69'539
Frais administratifs	61'446	46'186
Matériel et prestation besoin propre	113'983	39'017
Frais de bâtiments	34'080	13'079
Charges financières et amortissements	928'515	407'083
Intérêts et frais bancaires	17'646	25'609
Amortissements et dépréciation	630'870	357'180
Provisions	280'000	24'295
Charges diverses	82'239	3'404
Charges extraordinaires	82'239	3'404
Impôts	73'551	72'213
Impôt foncier	3'310	6'013
Impôt sur le capital	17'710	16'848
Impôt sur le bénéfice	41'665	38'970
Autres impôts	10'865	10'382
Total des charges	15'320'811	10'949'035

PERTES ET PROFITS

PRODUITS

	COMPTES 2022	COMPTES 2021
	CHF	CHF
Chiffre d'affaires	15'531'942	11'101'900
Prestations aménagements hydroélectriques	3'410'237	3'688'364
Prestations réseaux électriques	2'434'882	2'016'481
Prestations réseau d'eau	94'145	121'232
Prestations NER + ingénierie	7'473'822	3'460'762
Prestations efficacités énergétiques	162'560	102'603
Prestations atelier mécanique	10'017	34'057
Prestations contrôles d'installations électriques	59'311	100'405
Prestations atelier électrique	1'636'274	1'326'512
Prestations de gestion	231'046	231'046
Autres prestations	19'648	20'438
Autres produits	79'154	73'008
Location	35'211	32'061
Produits financiers	43'943	40'947
Déductions sur produits	-72'946	3'630
Escomptes	-1'335	-6'459
Provision pour pertes sur créances	-75'000	9'821
Différence de change	3'388	269
Produit divers	71'679	22'996
Produits extraordinaires	71'679	22'996
Total des produits	15'609'829	11'201'534
RÉSULTAT		
BÉNÉFICE / PERTE	289'018	252'499

BILAN

	BILAN AU 31.12.2022	BILAN AU 31.12.2021
	CHF	CHF
ACTIF		
Actifs circulants	7'282'170	4'628'377
Liquidités	1'471'349	1'827'266
Créances sur ventes et prestations	2'751'630	1'327'144
Autres créances à court terme	11'552	10'506
Stock de marchandises	730'779	310'119
Travaux en cours	1'428'169	270'596
Actifs de régularisation	888'691	839'790
Impôts payés d'avance	0	42'956
Actifs immobilisés	3'512'387	3'643'161
Immobilisations financières	950'471	950'471
Participations	713'290	638'290
Immobilisations corporelles	1'848'626	2'054'400
TOTAL DE L'ACTIF	10'794'557	8'271'537
PASSIF		
Dettes à court terme	4'055'910	2'534'497
Dettes sur achats et prestations	713'185	383'975
Dettes AFC	305'563	198'941
Passifs de régularisation	2'798'868	1'179'073
Provisions	238'294	772'508
Dettes à long terme portant intérêt	1'580'000	1'815'000
Prêt Raiffeisen - 1.88 % 2014-2022	0	175'000
Prêt Raiffeisen - 1.00 % - 2016-2026	1'580'000	1'640'000
Provisions à long terme	1'027'590	
Fonds propres	4'131'058	3'922'040
Capital-actions	2'000'000	2'000'000
Réserve légale issue de bénéfice	129'000	116'000
Bénéfice (+) / Perte (-)	2'002'058	1'806'040
Réserve facultative issue du bénéfice	1'713'040	1'553'541
Bénéfice de l'exercice	289'018	252'499
TOTAL DU PASSIF	10'794'557	8'271'537

ANNEXES AUX COMPTES

1. INFORMATION SUR LES PRINCIPES MIS EN APPLICATION DANS LES COMPTES ANNUELS

Les présents comptes annuels ont été établis conformément aux directives de la loi suisse, particulièrement l'article sur la comptabilité commerciale et la présentation des comptes du Code des Obligations (Art. 957 à 962).

2. POSTES EXTRAORDINAIRES UNIQUES OU HORS PERIODE DU COMPTE DE RESULTAT

Les charges extraordinaires concernent : des rattrapages de location d'imprimante à FGB et à l'atelier (avril 2019 à décembre 2020), un rattrapage de TVA (2018) suite au contrôle, des frais suite à des dégâts causés lors de travaux chez des tiers ainsi que des charges d'impôts 2019 et 2020.

Les produits extraordinaires concernent les bénéfices de la vente de deux véhicules, la dissolution de provisions pour impôts 2020, une correction de facturation du toner de l'imprimante de l'atelier de 2020, la correction de l'impôt foncier 2021 suite à une erreur de taxation, des intérêts sur impôts payés d'avance ainsi que des remboursements de cas d'assurance.

3. INDICATIONS, VENTILATION ET EXPLICATIONS POUR LES POSTES DU BILAN ET DU COMPTE DE RÉSULTAT

a) Immobilisations financières

Prêt à la société DransGrid

b) Immobilisations corporelles

Mobilier de bureau
Informatique
Véhicules
Outillages
Radios
Effraie-oiseaux
Site internet
Bâtiments
Terrains
Ruche énergie
Vélos électriques
Etude société de partenaires solaire
Immobilisations en cours

COMPTES 2022	COMPTES 2021
CHF	CHF
950'471	950'471
950'471	950'471
1'848'626	2'054'400
5'624	21'043
46	5'765
28	32'522
13	8
23	23
1	1
3	1
1'634'391	1'789'755
205'255	205'255
10	8
20	19
1	-
3'211	-

ANNEXES AUX COMPTES

	COMPTES 2022	COMPTES 2021
	CHF	CHF
c) Provisions (à court terme et à long terme)	1'265'884	729'552
Provision heures supplémentaires	239'821	226'324
Provision impôts sur le bénéfice	316	-46'895
Provision impôts sur le capital	3'305	2'348
Provision impôts fonciers	-5'147	185
Provision travaux de garantie	495'000	215'000
Provision sur grosse réparation	92'590	92'590
Provision pour apprenti	40'000	40'000
Provision réserve cotisation employeur	400'000	200'000
d) Amortissements et dépréciation	630'870	357'180
Dépréciation de valeur sur participation	-	-
Amortissements ordinaires	212'552	233'684
Amortissements extraordinaires	418'318	123'496
4. PARTICIPATIONS	50.01%	50.01%
DransGrid SA, Orsières - Part de capital en %	50.01%	50.01%
DransGrid SA, Orsières - Part des voix en %	50.01%	50.01%
Control Electric SA, Monthey - Part de capital en %	20.00%	20.00%
Control Electric SA, Monthey - Part des voix en %	20.00%	20.00%
Sateldranse SA, Val de Bagnes - Part de capital en %	0.50%	0.00%
Sateldranse SA, Val de Bagnes - Part des voix en %	0.50%	0.00%
5. CRÉANCES ET DETTES ENVERS LES PARTIES APPARENTÉES		
a) Créances résultant de la vente de biens et de prestations de service	607'300	439'880
Participants directs ou indirects	551'003	361'138
Entreprises dans lesquelles il y a une participation directe ou indirecte	56'298	78'742
b) Dettes résultant de la vente de biens et de prestations de service	-6'978	18'199
Participants directs ou indirects	-19'446	244
Entreprises dans lesquelles il y a une participation directe ou indirecte	12'469	17'955
6. NOMBRE DE COLLABORATEURS	55.17 EPT	48.43 EPT
Nombre d'employés équivalent plein temps - Moyenne annuelle	55.17 EPT	48.43 EPT
7. DETTES ENVERS INSTITUTIONS DE PRÉVOYANCE	162'031	139'656
Dettes envers institutions de prévoyance	162'031	139'656

EMPLOI DU BÉNÉFICE AU BILAN

	COMPTES 2022	COMPTES 2021
	CHF	CHF
PROPOSITION DU CONSEIL D'ADMINISTRATION		
Bénéfice reporté	1'713'040	1'553'541
Bénéfice de l'exercice	289'018	252'499
BENEFICE AU BILAN	2'002'058	1'806'040
Dividende 4 %	80'000	80'000
Attribution à la réserve légale	15'000	13'000
Report à nouveau	1'907'058	1'713'040

RAPPORT DE L'ORGANE DE RÉVISION



Rapport de l'organe de révision sur le contrôle restreint à l'Assemblée générale de *DransEnergie SA*

En notre qualité d'organe de révision, nous avons contrôlé les comptes annuels (bilan, compte de profits et pertes et annexe) de DransEnergie SA pour l'exercice arrêté au 31 décembre 2022.

La responsabilité de l'établissement des comptes annuels incombe au Conseil d'Administration alors que notre mission consiste à contrôler ces comptes. Nous attestons que nous remplissons les exigences légales d'agrément et d'indépendance.

Notre contrôle a été effectué selon la Norme suisse relative au contrôle restreint. Cette norme requiert de planifier et de réaliser le contrôle de manière telle que des anomalies significatives dans les comptes annuels puissent être constatées. Un contrôle restreint englobe principalement des auditions, des opérations de contrôle analytiques ainsi que des vérifications détaillées appropriées des documents disponibles dans l'entreprise contrôlée. En revanche des vérifications des flux d'exploitation et du système de contrôle interne ainsi que des auditions et d'autres opérations de contrôle destinées à détecter des fraudes ne font pas partie de ce contrôle.

Lors de notre contrôle nous n'avons pas rencontré d'éléments nous permettant de conclure que les comptes annuels ainsi que la proposition concernant l'emploi du bénéfice ne sont pas conformes à la loi et aux statuts.

Orsières, le 23 mars 2023

Saint-Bernard Audit Sàrl

Jérôme Rausis
Expert-réviseur agréé
(Réviseur responsable)

Didier Bourgeois
Réviseur



dransenergie
TOURNÉS VERS L'AVENIR