



**RAPPORT DE
GESTION
2025**

SOMMAIRE

05

Préambule

06

Message de
la présidence
et de la direction

09

Société et
organisation

13

Production
électrique

20

Distribution
électrique

25

Atelier
électrique

26

Prestations
de gestion

28

Perspectives

30

Finances

31

Comptes
2025

34

Bilan

38

Rapport
de révision

Conception et rédaction
DransEnergie

Corrections et relecture
c-cédille

Crédits photographiques
photoval.ch (p. 08, 17, 18, 24, 27)
guanzini-photographie.ch (p. 11)
dransenergie.ch (p. 12, 23)
tokiwi.ch (p. 15)

Impression
Design & Copy Services, Orsières

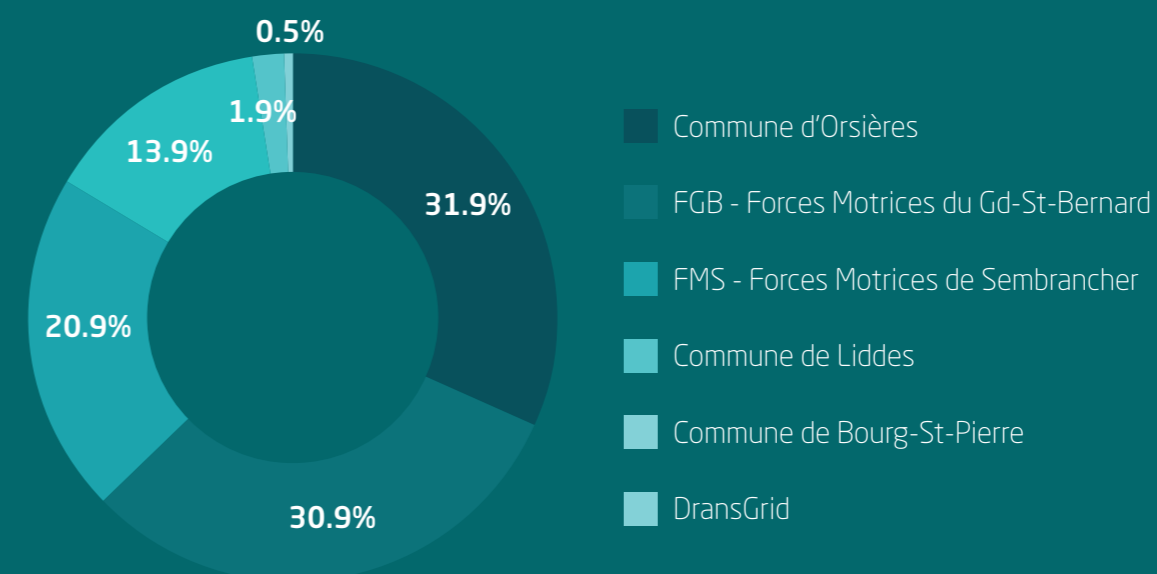
Tirage
50 exemplaires

Avril 2026

imprimé en
valais

PRÉAMBULE

PARTENAIRES



CONSEIL D'ADMINISTRATION

M. Philippe Durr, président (2021-2026)
 M. Gilbert Tornare, vice-président (2013-2026)
 M. Damien Marclay, administrateur (2023-2026)
 M. David Marquis, administrateur (2025-2026)
 M. Raphaël Moulin, administrateur (2023-2026)
 M. Yves Putallaz, administrateur (2021-2026)
 M. Joachim Rausis, administrateur (2017-2026)

Mme Maya Lattion-Dimitrova, secrétaire hors conseil

DIRECTION

M. James Derivaz, directeur
 M. Bertrand Coppey, directeur administratif
 M. Didier Jacquemettaz, directeur technique

ORGANE DE RÉVISION

Saint-Bernard Audit Sàrl, Orsières

MESSAGE DE LA PRÉSIDENTE ET DE LA DIRECTION

L'année 2025, douzième exercice de DransEnergie, est une année de consolidation et de renforcement.

Notre entreprise a poursuivi son activité dans ses métiers historiques que sont l'exploitation et le développement de projets pour les infrastructures de production hydroélectrique et celles de distribution électrique, la construction d'armoires électriques pour divers domaines industriels ainsi que la gestion administrative de nos sociétés actionnaires. Ce recentrage de nos prestations sur le domaine régalien correspond au plan stratégique 2022-2026 élaboré par notre conseil d'administration.

Cette stratégie a également contribué à renforcer nos activités en termes de volume d'affaires et de gestion de projet. Cette capacité à répondre au développement de projets ambitieux et conséquents sur les infrastructures de nos partenaires répond aux attentes de nos partenaires et actionnaires. En termes comptables, ce développement d'activité se traduit par un chiffre d'affaires à la hauteur de celui de l'année 2021, malgré le transfert du domaine solaire repris par iELLO à partir du 1^{er} janvier 2024.

NOUVEAUX GRD ET NOUVELLES PRESTATIONS

Depuis le 1^{er} janvier 2024, l'approvisionnement en électricité des abonnés des communes d'Orsières, de Liddes et de Bourg-Saint-Pierre est assuré par DransGrid, dont l'actionariat est réparti entre les communes concernées et Romande Energie. DransEnergie a été mandatée par DransGrid afin d'assurer la gestion administrative de la société, la facturation des abonnés ainsi que l'exploitation technique du réseau de distribution.

Conformément aux obligations légales imposant un remplacement du parc compteurs actuels par 80 % de compteurs intelligents, notre équipe de distribution a poursuivi le projet Smartmetering

de DransGrid avec l'installation et la mise en service de 1'200 compteurs. Outre le déploiement de ce projet important, nos équipes de maintenance ont participé à plusieurs projets de rénovation ou de mise en conformité. Ces travaux demandent une expertise confirmée, soumise à un environnement légal en constante mutation.

Mi-avril 2025, nos équipes de terrain ont été particulièrement mises à contribution lors des importantes chutes de neige. Leur implication et leur efficacité ont permis de rétablir rapidement l'alimentation des zones sinistrées de façon provisoire, limitant ainsi les désagréments aux abonnés.

BAISSE DE PRODUCTION ET RÉPARATION D'ENVERGURE

De manière générale, 2025 a été une année hydrologique de 8% à 9% plus faible que 2024. Les aménagements de nos clients et actionnaires producteurs ont produit un volume légèrement supérieur à 170 GWh, soit 100 GWh de moins qu'en 2024. Cette baisse marquée de production s'explique par la panne survenue sur l'unique groupe de production des FGB en août 2024.

La panne FGB a mobilisé l'équipe « production » de manière importante, notamment pour gérer la retenue des Toules. Nos équipes techniques ont réalisé de gros efforts pour remettre en service le groupe des FGB en décembre 2025. En parallèle, nos collaborateurs ont maintenu un haut niveau d'engagement sur les activités de maintenance et l'équipe production a poursuivi sur un rythme soutenu le développement de projets d'envergure initiés par nos actionnaires.

RECORD À L'ATELIER ÉLECTRIQUE

2025 est une nouvelle année « record » en termes de chiffre d'affaires pour notre processus atelier. En effet, notre seule activité « marché » a atteint un volume dépassant les 2,2 millions de francs. Depuis 2018, notre atelier électrique a entamé un processus de développement de

son panel client en mettant un fort accent sur la fidélisation de chacun d'entre eux. La réussite de 2025 s'explique en partie par cette stratégie mais elle est aussi le résultat d'une très forte implication de l'encadrement et du personnel dédié à l'activité.

DES PRESTATIONS DE GESTION SOLIDES

En ayant plus que triplé son chiffre d'affaires en trois ans, notre processus de prestations de gestion s'est renforcé. Cette structure permet de répondre aux attentes de nos

clients et actionnaires en matière de logistique, de comptabilité, de gestion administrative, de gestion des conseils d'administration ou encore de direction déléguée.

iELLO SUR LA BONNE VOIE

Dès le début d'année 2024, DransEnergie a cessé son activité dans le domaine solaire photovoltaïque au profit de la société de partenaires iELLO. DransEnergie, ALTIS Groupe et Sinergy ont créé cette société avec l'objectif qu'elle devienne la référence valaisanne prioritaire pour la pose de panneaux solaires

en développant également une activité sur les domaines des batteries et des bornes de recharge. Même soumis à un marché plus compliqué en raison de la baisse du prix de reprise des kWh produits, iELLO affiche des résultats financiers convaincants pour la deuxième année consécutive.

RÉSULTATS

Les volumes important d'activités de notre atelier électrique et le haut niveau d'activité de nos processus « régaliens » ont permis d'atteindre des résultats dépassant l'attente de nos actionnaires avec un résultat de plus de 225 kCHF de francs. Ces résultats permettent à DransEnergie de bénéficier d'une situation financière très saine

en termes de fonds propres et de contribuer ainsi à la pérennité de l'entreprise. Cet excellent résultat financier permet également au conseil d'administration de DransEnergie de proposer à l'assemblée générale du 8 juin 2026 la distribution d'un dividende de 4 %.

REMERCIEMENTS

La direction de DransEnergie tient à remercier particulièrement ses actionnaires ainsi que ses partenaires et ses clients pour la confiance accordée durant l'année 2025. Nous remercions et félicitons l'entier de notre personnel pour son implication sans faille et son engagement pour notre culture d'entreprise orientée client.

M. Durr remercie sincèrement ses collègues du conseil d'administration, la direction et l'ensemble du personnel de DransEnergie pour leur implication dans le développement des activités de la société. Il remercie également les partenaires et les clients pour leur fidélité et la confiance dans les mandats accordés.



Philippe Durr

Président du Conseil d'Administration



James Derivaz

Directeur

SOCIÉTÉ ET ORGANISATION

VISION

Être un prestataire de services reconnu et innovant dans les domaines de l'eau et de l'énergie.

MISSION

Offrir des prestations techniques et administratives compétitives (synergie et optimisation des coûts), dans les domaines de l'eau et de l'énergie, adaptées aux besoins des partenaires-actionnaires et des clients.

Développer l'activité, les compétences et la valeur de l'entreprise afin de contribuer à la croissance du tissu économique régional et d'apporter de la valeur ajoutée aux actionnaires.

L'ANNÉE 2025 EN QUELQUES CHIFFRES

12	Années d'activités	11,6	Millions de chiffre d'affaires	2	Millions de capital-actions
6	Partenaires principaux	51	Employés dévoués	6	Apprentis motivés

QUALITÉ, ENVIRONNEMENT ET SÉCURITÉ

DransEnergie porte une attention particulière à la qualité des prestations, au respect de l'environnement et à la sécurité des travailleurs. L'entreprise est certifiée conforme aux exigences des normes ISO 9001 (gestion de la qualité),

ISO 14001 (gestion environnementale) et ISO 45001 (système de management de la santé et la sécurité au travail). DransEnergie est certifiée Valais Excellence et reconnue comme entreprise formatrice.



RESSOURCES HUMAINES

La politique RH de DransEnergie s'appuie sur une vision durable : accompagner nos collaborateurs tout au long de leur parcours, encourager leur progression et créer un environnement de travail stable et valorisant. Notre objectif est de favoriser le développement des compétences, de fidéliser notre personnel et de permettre l'intégration professionnelle au sein de la région.

Apprentissage

Nous félicitons M. Kilian Duay pour la réussite de son apprentissage de monteur-automaticien. En accord avec l'entreprise, il a choisi de poursuivre son parcours jusqu'à l'obtention d'un CFC d'automaticien, illustrant ainsi la continuité du développement professionnel au sein de DransEnergie et l'accompagnement accordé aux jeunes talents.

En août 2025, M. Nolan Fellay a débuté son apprentissage d'électricien de réseau pour une durée de trois ans.

Nous félicitons aussi Mme Céline Bapst qui a obtenu avec succès le diplôme de formatrice d'apprentis. Grâce à cette qualification supplémentaire, notre entreprise renforce sa capacité à former et accompagner la future génération de professionnels.

Engagement

Afin de renforcer nos équipes de la production, nous avons aussi accueilli M. Lucas Jordan en septembre 2025 en qualité d'agent d'exploitation. Bienvenue dans notre entreprise !

Prix

DransEnergie a eu l'honneur de recevoir le Prix de l'Employeur Méritant par l'Office cantonal AI. Cette distinction vient saluer notre engagement de longue date : offrir des opportunités d'intégration professionnelle à des personnes aux profils variés. En effet, depuis de nombreuses années, nous mettons à disposition des places de stages, de formation initiale, de reclassement, ainsi que des postes de travail adaptés, permettant à chacun de trouver sa place et de se développer dans un cadre bienveillant et structuré.

Cette reconnaissance confirme que notre entreprise place l'humain au cœur de sa mission, convaincue que la performance durable passe par l'inclusion et la responsabilité sociale.

Jubilaires

En 2025, onze employés ont célébré leur jubilé, soit entre cinq et trente ans d'ancienneté. Leur fidélité témoigne de la qualité du climat de travail, de la stabilité de l'entreprise et de la confiance mutuelle bâtie au fil des années.

L'année 2025 a confirmé que DransEnergie place l'humain au centre. La performance durable de notre entreprise s'appuie sur le développement des compétences, l'intégration et la valorisation de chaque collaboratrice et collaborateur.



MARKETING ET COMMUNICATION

En 2025, nous avons poursuivi la démarche engagée l'année dernière visant à renforcer notre visibilité et notre présence sur le territoire local. Nos actions de sponsoring lors d'événements se sont poursuivies avec succès, contribuant à consolider notre ancrage régional ainsi qu'à maintenir des liens étroits avec nos partenaires et nos clients. Dans cette optique, nous avons renouvelé l'ensemble de notre matériel publicitaire destiné aux manifestations,

notamment les tentes, les tables hautes et divers éléments de mobilier, afin d'améliorer la qualité de notre présence lors de ces événements.

L'année 2025 a également été marquée par l'inauguration de notre nouvelle halle. Cet événement a été l'occasion d'accueillir nos partenaires et clients afin de leur présenter ces infrastructures modernes.



PRODUCTION ÉLECTRIQUE

« Nous valorisons votre eau. »

DransEnergie est mandatée pour exploiter les infrastructures de production des Forces Motrices du Gd-St-Bernard, des Forces Motrices d'Orsières et des Forces Motrices de Sembrancher. Une équipe de professionnels motivés et polyvalents assurent le suivi et la maintenance de ces aménagements afin de permettre leur exploitation de manière sécuritaire et fiable. Le barrage des Toules est le plus imposant des aménagements de production exploités par DransEnergie.



14 Prises d'eau

2 Stations de pompage

13 Groupes installés sur six sites de production

DransEnergie fournit également des prestations spécifiques, citons par exemple :

- La réparation de roues (Pelton, Francis), les contrôles magnétoscopiques et le soutien en personnel lors des révisions des centrales de la Tine et de la Vièze (CIMO).
- L'entretien et le soutien technique pour les mini-centrales hydrauliques suivantes :
 - Centrale hydroélectrique Delise (FGB) ;
 - Centrale de turbinage des débits de dotation aux Toules (FGB) ;
 - Centrale de turbinage des eaux potables de Bourg-St-Pierre (SETBSP) ;
 - Centrale hydroélectrique de l'Etrivouez à Champéry (PEC) ;
 - Centrale hydroélectrique des Places (commune de Val d'Illiez) ;
 - Centrale hydroélectrique du Lein et de Cries (ALTIS) ;
 - Centrale hydroélectrique de Chandonne, Pallazuit et Combe de l'A (STIL).

FGB FORCES MOTRICES DU GRAND-SAINT-BERNARD

DransEnergie assure l'exploitation et la maintenance des installations de production hydroélectrique de la société des Forces Motrices du Grand-St-Bernard (FGB), propriété des communes de Bourg-St-Pierre et de Liddes ainsi que de Romande Energie.

Les installations des FGB sont principalement composées des prises d'eau de la rive droite de la Dranse (Boveire, Croix et Valsorey), des galeries d'amenées, du barrage des Toules, de l'usine de production et du bassin de compensation de Pallazuit. Ces infrastructures historiques ont été enrichies en 2018 par une mini-centrale permettant de turbiner les eaux récoltées aux prises de Boveire et de Croix (centrale de la Delise) ainsi que par une micro-centrale turbinant les débits résiduels en 2019. Ce complexe hydroélectrique est aujourd'hui complété par un parc solaire flottant installé sur le lac des Toules.

En 2025, le groupe de production de la centrale de Pallazuit est resté à l'arrêt jusqu'au 20 novembre, impactant fortement la performance annuelle. La production s'établit ainsi à 3 071 400 kWh pour Pallazuit, à laquelle s'ajoutent 4 055 396 kWh issus de la Delise et 183 945 kWh de Turres.

La maintenance des infrastructures des FGB nécessite des tâches particulières liées à la surveillance des prises d'eau de la rive droite de la Dranse. En effet, la fonte des glaciers et les changements climatiques impactent la qualité des apports d'eau, ce qui implique des adaptations. Nos barragistes sont ainsi appelés à contrôler régulièrement l'état des prises d'eau pour s'assurer que l'eau turbinée ne soit pas trop chargée en sédiment.

Le barrage des Toules demande des contrôles spécifiques. L'OFEN a validé des consignes d'exploitation pour la surveillance des grands barrages. Celles-ci impliquent la réalisation et l'enregistrement de mesures régulières en fonction du niveau d'eau du barrage. Les employés d'exploitation de DransEnergie ont suivi des formations spécifiques leur permettant de relever ces mesures. Grâce à leur connaissance

approfondie de ces installations, ils effectuent en outre des contrôles réguliers pour détecter d'éventuels problèmes.

De nombreux travaux spécifiques, pilotés par DransEnergie, ont été réalisés afin d'assurer la sécurité et la fiabilité d'exploitation des infrastructures. Au barrage des Toules, on peut citer : les mesures spécifiques OFEN, l'assainissement du contrôle commande de la vanne de prise, la modernisation de l'éclairage des galeries latérales, des mesures géodésiques et une expertise quinquennale de l'ouvrage.

Dans les autres infrastructures, DransEnergie a réalisé plusieurs diagnostics de pont roulant, des analyses d'huile des transformateurs et des révisions des auxiliaires du groupe de production.

En parallèle de ses mandats de surveillance et de maintenance, DransEnergie a été fortement mobilisée en 2025. Mandatée par la société des Forces Motrices du Grand-Saint-Bernard, elle a piloté plusieurs projets d'envergure tout en gérant une situation exceptionnelle : l'avarie du groupe de production de la centrale de Pallazuit.

FORCES MOTRICES DU GRAND-SAINT-BERNARD



Bourg-St-Pierre: 45%
Romande Energie: 36%
Liddes: 19%



Liddes et Bourg-St-Pierre



2040



100 GWh (million de kWh)

Le 10 août 2024, un court-circuit de l'alternateur a entraîné l'arrêt immédiat de l'installation. S'en est suivie une phase intensive d'analyses, d'expertises et de travaux de remise en état. Après plus d'une année d'interruption, le groupe de production a été remis en service avec succès le 20 novembre 2025, marquant une étape clé dans le rétablissement des capacités de production.

Projet d'envergures :

RenoFGB - Ce projet concerne le remplacement du groupe de production actuel de 1958 par deux nouveaux groupes de production à axe horizontal.

Allèves - Étude en cours pour une alimentation en électricité de la prise d'eau.

RenoPoste - Étude de détail pour le changement du poste 10 et 20 kV et intégration des projets à venir.

Projet adduction rive droite - Ce projet analyse la faisabilité d'abandonner la conduite de décharge de la Delise. Une conduite serait installée à l'intérieur de la galerie de la Lantse et un dessableur construit en amont pour assurer la décharge des eaux dans le torrent de Croix.

Toules+ : Le programme Toules+ prévoit la construction d'un nouveau barrage en amont de l'ouvrage actuel des Toules, apportant une augmentation significative de la capacité de stockage de l'aménagement. Le projet vise à porter le volume utile du réservoir de 20 à 45 millions de m³, soit une augmentation de près de 25 millions de m³.

Cette augmentation de stockage permettra de renforcer la flexibilité de production hydroélectrique et de transférer environ 74 GWh de production estivale vers la période hivernale, contribuant ainsi à améliorer la sécurité d'approvisionnement électrique national.

Dans ce cadre, DransEnergie accompagne les Forces Motrices du Grand-St-Bernard dans la finalisation de la phase SIA 21 du projet. Les études en cours doivent permettre de confirmer la faisabilité technique du projet ainsi que son intérêt financier, hydroélectrique et environnemental, notamment en matière de stockage saisonnier d'énergie renouvelable et de contribution aux objectifs de la transition énergétique suisse.



FMO FORCES MOTRICES D'ORSIÈRES

Les infrastructures des Forces Motrices d'Orsières captent les eaux de la Dranse d'Entremont et du Val Ferret. Ces eaux sont mises en charge au château d'eau de Montatuay et turbinées via trois groupes de production, complétés par la centrale de Niollet 1 qui turbine l'eau du lac de Champex. Cette eau - à laquelle viennent s'ajouter les apports captés dans la combe d'Orny - est turbinée une deuxième fois à la centrale du Niollet 2, située dans l'usine de production d'Orsières.

DransEnergie assure la maintenance et l'exploitation de ces infrastructures. En 2025, ces dernières ont produit 109 GWh soit l'équivalent de la consommation de 24 715 ménages. Les tâches d'entretien et d'exploitation impliquent la surveillance et le contrôle des pompages de la Tsi et du syphon de Branche, des galeries d'amenée, de la conduite forcée, de la prise d'Orny et du bisse d'amenée au lac de Champex. L'exploitation des prises de Branches et de Saleinaz nécessite

une surveillance renforcée car l'eau se charge en sédiment à cause des phénomènes géologiques environnants et de l'exploitation des prises d'Emosson. Entre mai et octobre 2025, 107 purges ont été réalisées à la prise de Saleinaz et 81 à la prise de Branche. Durant l'année 2025, les révisions des trois groupes principaux ainsi que des centrales du Niollet 1, Niollet 2 et Niollet 9 ont été réalisées dans le respect du planning.

Outre son mandat de surveillance, DransEnergie a réalisé plusieurs prestations de maintenance :

- Pose d'une nouvelle mesure de débit dans la galerie d'Entremont ;
- Changement de la roue Pelton, injecteurs et tuyères pour le groupe Entremont ;
- Mise en place de nouvelles conduites de réfrigération pour le Groupe 3 ;
- Révision et usinage palier alternateur du Groupe 4 ;
- Mise à jour du réseau radio Niollet 1 et Orsières ;
- Entretien des galeries Entremont et Val Ferret ;
- Réparation et revêtement d'une roue Pelton ;
- Révision de l'alternateur N9 ;
- Révision de la pompe 3 à la Tsi ;
- Changement UPS 230/380V.

DransEnergie a également été très sollicitée dans le cadre des retours de concessions et a procédé à plusieurs inspections et contrôles.

Enfin, elle a réalisé et piloté un projet ambitieux nommé :

NoSupervision - Ce projet permet de visualiser, piloter et gérer l'aménagement à distance. Le système est aussi doté d'un serveur d'archivage des données.

FORCES MOTRICES D'ORSIÈRES



CIMO - Compagnie industrielle de Monthey : 58%
Orsières : 16%
Liddes : 16%
FMV : 10%



Orsières et Liddes



2027



100 GWh (million de kWh)



FMS FORCES MOTRICES DE SEMBRANCHER

L'aménagement des Forces Motrices de Sembrancher turbine les eaux de la Dranse d'Entremont. Ces eaux sont captées dans une prise d'eau en aval de la centrale des Forces Motrices d'Orsières à la confluence des Dranses de Ferret et d'Entremont. Elles sont ensuite acheminées jusqu'à une chambre de mise en charge par une galerie d'amenée à écoulement libre, puis à la centrale par une conduite forcée. La centrale comprend trois groupes de production Pelton à axe vertical.

Les installations des FMS – dont DransEnergie assure la maintenance et l'exploitation – ont produit, en 2025, 55 GWh soit l'équivalent de la consommation de 12 285 ménages. En 2025, l'exploitation de cet aménagement a nécessité 128 purges à la prise d'eau et 19 purges à la chambre de mise en charge.

Les arrêts de production de la centrale FMS sont dûs à plusieurs causes spécifiques : influence des aménagements amonts, événements météorologiques, maintenance du 65 kV. La dernière étape du projet Reno FMS, avec le changement du répartiteur à la centrale, nécessite aussi des arrêts de production.

Mandaté par les Forces Motrices de Sembrancher, DransEnergie a réalisé plusieurs prestations de maintenance en 2025, listées ci-dessous :

- Restauration de la digue de séparation à la prise d'eau des Ides ;
- Mise à jour de l'éclairage à la prise d'eau ;
- Reprofilage de la roue Pelton 7.

Une passe à poisson pour favoriser la migration piscicole

Dans le cadre du renouvellement de la concession des Forces Motrices de Sembrancher, un projet d'envergure est en cours de réalisation afin de répondre aux exigences de la Loi sur la protection des eaux. Cet aménagement vise à rétablir la continuité de la Dranse en permettant aux poissons de franchir la prise d'eau des Ides, aujourd'hui obstacle à leur migration naturelle.

Revitalisation de la Dranse d'Entremont

D'autres mesures de compensation en lien avec le renouvellement ont également été mises en oeuvre :

- Aménagement en rive droite du torrent du Fornys ;
- Création d'un bras latéral à Blond et à Crête.

FORCES MOTRICES DE SEMBRANCHER

Orsières : 50,1%
Romande Energie : 20,6%
Sembrancher : 19,3%
FMV : 10%

Sembrancher et Orsières

2086

54 GWh (million de kWh)



DISTRIBUTION ÉLECTRIQUE

« Nous entretenons votre infrastructure de distribution. »

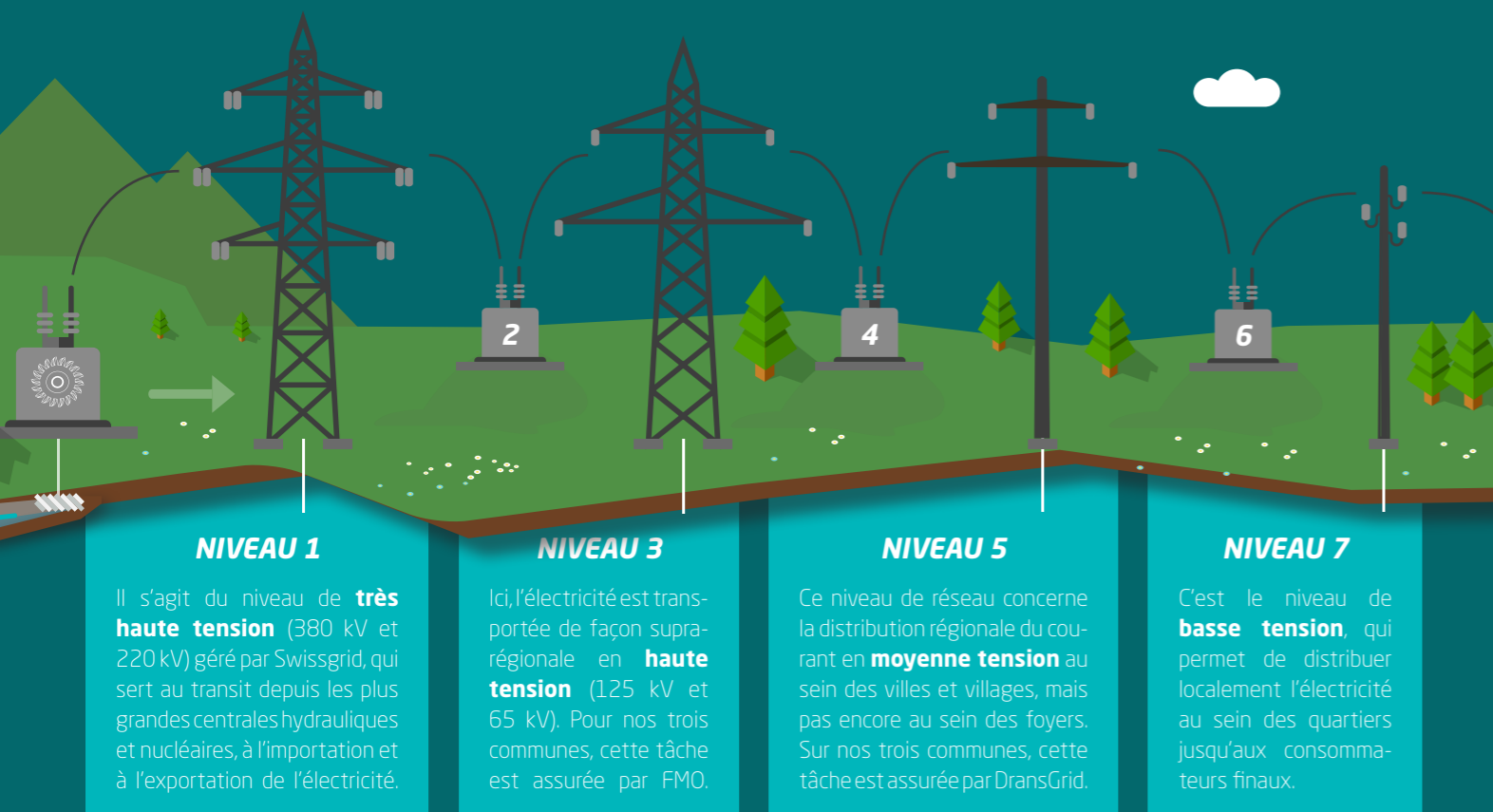
DransEnergie est mandatée pour exploiter les infrastructures de distribution de DransGrid. Le réseau de distribution s'étend sur les communes d'Orsières, Liddes et Bourg-St-Pierre. Une équipe de professionnels motivés et compétents assure les prestations de maintenance, d'entretien, de contrôle et de service de piquet. Fondant son activité sur l'amélioration continue, DransEnergie propose des solutions innovantes aux propriétaires de réseaux de distribution afin d'assurer la sécurité d'approvisionnement et la modernisation de leurs infrastructures.

92 Stations transformatrices

30 Gwh d'énergie distribuée

40 Postes de couplage

4 600 Compteurs électriques



Il s'agit du niveau de **très haute tension** (380 kV et 220 kV) géré par Swissgrid, qui sert au transit depuis les plus grandes centrales hydrauliques et nucléaires, à l'importation et à l'exportation de l'électricité.

Ici, l'électricité est transportée de façon supra-régionale en **haute tension** (125 kV et 65 kV). Pour nos trois communes, cette tâche est assurée par FMO.

Ce niveau de réseau concerne la distribution régionale du courant en **moyenne tension** au sein des villes et villages, mais pas encore au sein des foyers. Sur nos trois communes, cette tâche est assurée par DransGrid.

C'est le niveau de **basse tension**, qui permet de distribuer localement l'électricité au sein des quartiers jusqu'aux consommateurs finaux.

DRANSGRID UNE ANNÉE CHARNIÈRE

Après une première année de travail centrée sur la reprise des données et des différentes prestations livrées par les services électriques communaux, DransGrid a pris son rythme de croisière en 2025. Les données des abonnés ont été intégrées et mises à jour et le suivi des contrôles OIBT et de la facturation sont agendés selon les prescriptions légales. Les gros chantiers du Smart Meter et du poste de Pallazuit ont été lancés.

QUELQUES PROJETS RÉALISÉS EN 2025

DISTRIBUTION MOYENNE TENSION

Afin de garantir la fiabilité et la disponibilité de notre réseau moyenne tension 20 kV, une série de travaux de rénovation et d'entretien a été effectuée courant 2025.

STATIONS TRANSFORMATRICES

Mini-centrale de la Combe de l'A - Afin de garantir l'évacuation de l'énergie produite par la mini-centrale, une nouvelle station transformatrice a été créée à la chambre de Force au lieu-dit Cornet. Pour ce faire, les départs moyenne tension de la station de Vichères ont dû être modifiés et une alimentation 20 kV a été installée. La nouvelle station transformatrice a été accolée à la centrale, ce qui limite au maximum les pertes sur le réseau de distribution.

Barrage des Toules - Le transformateur vieillissant au pied du barrage a été remplacé par un transformateur de nouvelle génération, plus économique. Ce nouvel équipement alimente plusieurs installations particulièrement importantes (barrage des Toules, antennes de communication, galerie couverte...).

LIGNE MOYENNE TENSION

Haut Val Ferret - En juin 2024, un déclenchement sur le réseau moyenne tension (MT) a entraîné une interruption de la distribution dans le Haut Val Ferret. L'analyse a rapidement permis d'identifier l'origine de la panne sur le câble 20 kV reliant La Fouly à la station du Clou. Compte tenu de l'ancienneté de cet ouvrage, mis en service en 1958, l'option d'une réparation a été écartée.

Une solution pérenne a ainsi été mise en œuvre par la réalisation d'une jonction sur le câble MT plus récent (2018) reliant La Fouly à Ferret, permettant un rétablissement fiable et durable de l'alimentation.

Vichères-Bavon - En 2026, le dernier tronçon aérien reliant le fond des installations de Vichères-Bavon au sommet du télésiège sera mis en souterrain. Les diverses demandes d'autorisation et la fouille au niveau du lieu-dit le Dzayô ont été effectuées courant 2025. Une nouvelle alimentation BT a été tirée afin d'alimenter les mayens du Dzayô. Ces travaux permettront de supprimer à la fois un tronçon de ligne aérienne vétuste et une station transformatrice qui aurait nécessité une remise à niveau conséquente.

COUPLAGE MOYENNE TENSION

Afin d'anticiper de gros travaux à l'usine de Pallazuit (FGB) et de remplacer des cellules moyenne tension de 1958, un nouveau couplage moyenne tension a été construit au sud de l'usine FGB. Ce couplage permet à DransGrid de sortir son réseau de distribution 20kV de l'usine

et de moderniser ce second point d'introduction MT dans le réseau DG. Celui-ci fera office, après l'arrivée du poste de distribution SwissGrid, de N-1 pour le réseau de distribution. La pose des cellules de distribution et le raccordement des câbles 20 kV sont prévus courant 2026.

DISTRIBUTION BASSE TENSION

Les installations basse tension sont régulièrement contrôlées et renouvelées. Le remplacement des lignes de distribution aérienne fait également partie de nos priorités. En 2025, plusieurs travaux entrepris par la commune de Liddes et d'Orsières ont nécessité un renouvellement ou des extensions du réseau BT. Le secteur de Dranse, le tour du lac de Champex, le secteur

de la gare d'Orsières et le secteur de l'A Neuve à la Fouly ont été complétés ou renouvelés. Nous profitons également des différents travaux de construction ou de rénovation de bâtiment pour étendre et améliorer la distribution basse tension. Plusieurs cabines BT vieillissantes ont aussi été remplacées l'an passé à Champex, à Orsières, au Revers, à Dranse et à Bourg-St-Pierre.

INTEMPÉRIES D'AVRIL 2025

Suite aux intempéries du 17 avril, une partie de la distribution aérienne basse tension a été endommagée sur la commune de Liddes. Plusieurs poteaux, potelets et lignes aériennes ont été arrachés dans les villages de Liddes, Dranse et Chandonne. Afin de remettre en service les installations, des travaux provisoires ont été exé-

cutés. Par sécurité, les installations endommagées ont été démontées ou renforcées. De gros travaux ont été mis en place depuis le mois de mai jusqu'en fin d'année afin de supprimer au maximum les installations endommagées. Pour ce faire, nous avons anticipé la mise en souterrain de plusieurs secteurs dans les villages de Liddes et de Dranse.

SMART METER

2025 marque une étape décisive dans le déploiement du Smart Meter. Si l'installation des compteurs se poursuivra encore sur plusieurs années, l'exercice écoulé constitue une année charnière. Après une phase de tests concluants en début d'année, le déploiement s'est accéléré avec plus de 1000 compteurs installés et configurés chez nos abonnés.

Malgré quelques ajustements initiaux entre les compteurs et le système d'acquisition, la très grande majorité des points de mesure a été intégrée avec succès et transmise automatiquement au système de facturation, confirmant la robustesse du dispositif et la maîtrise progressive de cette nouvelle infrastructure.



ATELIER ÉLECTRIQUE

« Un ensemble d'appareillage sur mesure. »

Spécialisée dans la fabrication de tableaux électriques, notre processus a poursuivi son développement commercial et opérationnel tout en consolidant ses engagements en matière de formation professionnelle.

Chiffre d'affaires et clientèle

L'exercice 2025 s'est clôturé avec un chiffre d'affaires avoisinant les 2 200 000 francs. Ce résultat témoigne de la solidité de notre positionnement sur le marché de la fabrication de tableaux électriques mais c'est aussi le fruit d'une relation de confiance avec notre clientèle construite sur le long terme.

Notre portefeuille clients est structuré autour de trois clients principaux : Hydro Exploitation - partenaire stratégique de premier rang, HRS Real Estate - acteur majeur contribuant significativement au chiffre d'affaires et GD Climat / Siemens Suisse - clients fiables et récurrents renforçant la stabilité du carnet de commandes

Cette concentration sur des clients sélectionnés reflète une stratégie commerciale volontaire fondée sur la qualité et la durabilité des relations plutôt que sur la dispersion du portefeuille.

Ressources humaines et heures effectuées

Au cours de l'exercice 2025, le volume total d'heures enregistrées s'élève à 18 508.

Les collaborateurs de l'atelier électrique constituent, sans surprise, le cœur opérationnel du processus avec près de 84 % du volume horaire total (15 624 heures). Le recours aux collaborateurs temporaires (11,5 %) illustre une capacité d'adaptation aux pics d'activité. Les processus de production et de distribution, bien que plus modestes en volume, jouent un rôle essentiel dans la chaîne de valeur globale.

Entreprise formatrice

Fidèle à notre vocation de transmission des savoirs, nous avons assuré en 2025 la formation de trois apprentis (Kilian Duay 3ème année, Audric Maillard 3ème année, Luis Pereira 2ème année). Cette mission d'entreprise formatrice s'inscrit dans notre stratégie de développement des compétences du secteur électrotechnique.

L'année 2025 a été marquée par plusieurs initiatives de coopération dans le domaine de la formation :

- Collaboration avec Altis Groupe : accueil pendant 4 mois d'un apprenti de cette entreprise au sein de notre atelier, lui offrant ainsi une expérience pratique complémentaire.
- Collaboration avec Hydro Exploitation : nos propres apprentis ont bénéficié de la possibilité de suivre des formations spécifiques au sein de cette structure partenaire.

Ces échanges croisés entre entreprises formatrices s'avèrent particulièrement enrichissants et fructueux : ils permettent aux apprentis de découvrir des environnements professionnels différents, d'élargir leur panorama technique et de développer leur adaptabilité, qualité essentielle dans un secteur en constante évolution.

Activités commerciale

Avec 181 commandes obtenues sur 278 offres établies, le taux de conversion atteint 65,1 %, un indicateur particulièrement performant dans le secteur de la fabrication de tableaux électriques. Ce résultat reflète la qualité de notre démarche commerciale, la pertinence de nos propositions techniques et la confiance que nous inspirons à notre clientèle.



PRESTATIONS DE GESTION

« *Nous gérons vos affaires administratives et financières.* »

Les prestations de gestion englobent l'ensemble des services administratifs que DransEnergie fournit à ses clients et partenaires. Ces mandats couvrent un large spectre de compétences, allant de la gestion comptable et financière (élaboration de budgets, financement, gestion des liquidités) à la gestion administrative quotidienne, en passant par la communication, le marketing, le standard téléphonique ou encore la gestion des relations clients pour les abonnés des réseaux électriques. La préparation et le suivi

des séances des conseils d'administration font également partie des tâches essentielles assurées par notre équipe, tout comme divers appuis dans la gestion de projets.

Un projet stratégique important a démarré en 2025 : la mise en place d'un nouvel ERP¹. Ce projet a pour but d'offrir une solution qui centralise l'ensemble des processus de l'entreprise au sein d'un système unique. Les premiers modules seront mis en production dès l'été 2026.

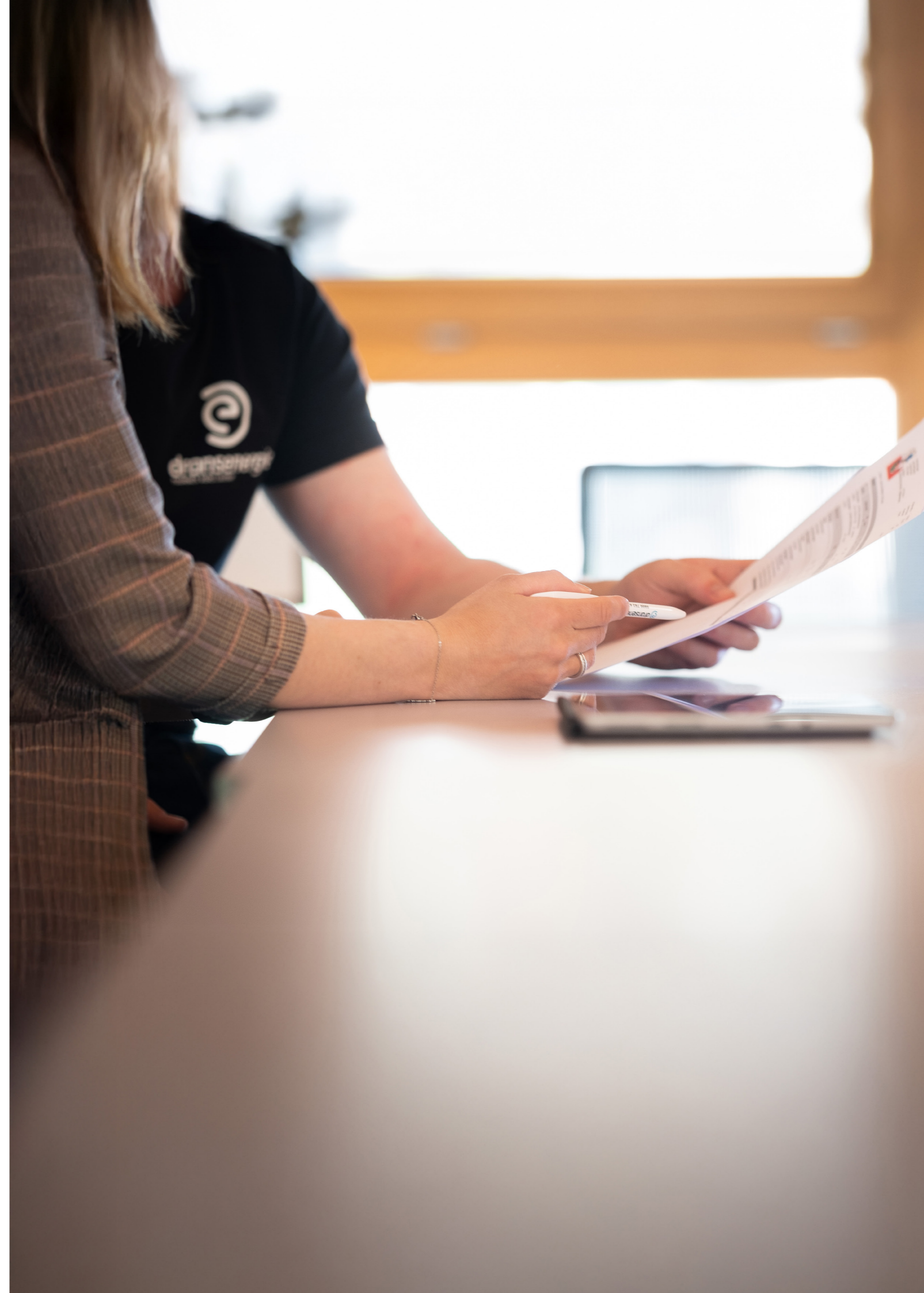
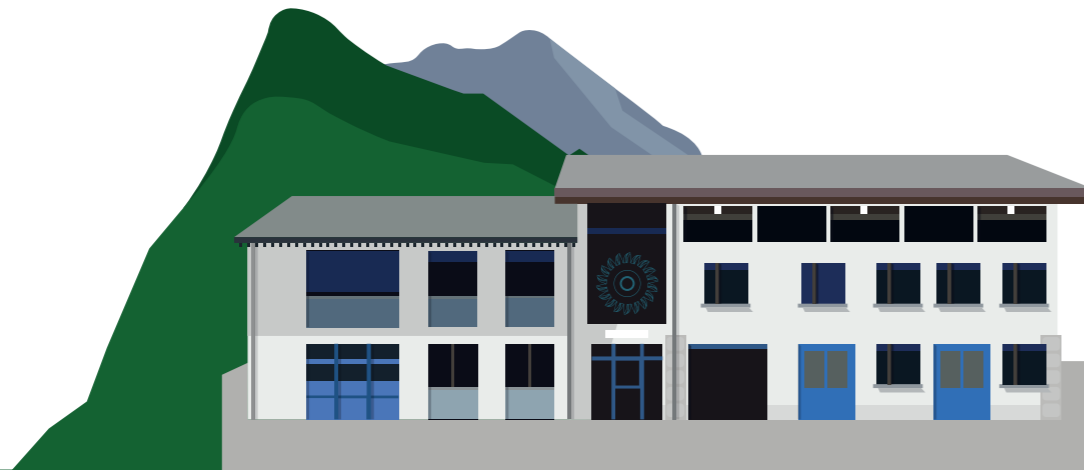
¹ERP Enterprise Resource Planning : Logiciel qui permet de centraliser et automatiser la gestion des différentes fonctions d'une entreprise (comptabilité, gestion des stocks, ressources humaines, production).

EFFICIENCE ÉNERGÉTIQUE

« *Devenez acteur et actrice du tournant énergétique !* »

DransEnergie offre des prestations dans le domaine de l'efficacité énergétique, notamment la réalisation de bilans thermiques, l'établissement de dossiers de mise à l'enquête, les demandes de subventions ainsi que des études CVS (chauffage, ventilation, sanitaires).

La demande pour ces prestations est en forte progression. Cette dynamique reflète l'évolution des exigences réglementaires et l'intérêt croissant des acteurs publics et privés pour l'optimisation énergétique.



PERSPECTIVES

Dans un contexte énergétique en profonde mutation, marqué notamment par le développement rapide de la production décentralisée et l'évolution des technologies de réseau, les acteurs du secteur électrique doivent adapter en permanence leurs pratiques et leurs infrastructures.

À ces transformations techniques s'ajoutent un contexte géopolitique incertain, marqué par des crises énergétiques successives, ainsi qu'un cadre juridique en constante évolution. Dans cet environnement complexe, DransEnergie poursuit sa mission d'accompagnement de ses clients-actionnaires, en leur apportant un appui technique, organisationnel et stratégique afin de leur permettre d'anticiper ces changements et de saisir les opportunités liées à la transition énergétique.

Au cours des prochaines années, plusieurs projets structurants mobiliseront les équipes de DransEnergie, notamment la réalisation du poste de Pallazuit, la rénovation des installations de production des Forces Motrices du Grand-St-Bernard, la mise en place du nouvel ERP, l'adaptation au nouveau cadre législatif énergétique ainsi que l'accompagnement du retour de concession des Forces Motrices d'Orsières.

POSTE DE PALLAZUIT

Dans le cadre des mesures compensatoires liées à la construction de la ligne à très haute tension Chamoson-Chippis, un tronçon de la ligne 125 kV desservant la région doit être démonté sur la commune de Vernayaz. Cette suppression compromettra la liaison avec le réseau national, rendant impossible l'évacuation de l'énergie produite par FGB et FMO, et menaçant l'approvisionnement de la région.

Afin de répondre à cet enjeu stratégique, DransGrid, les Forces Motrices d'Orsières et les Forces Motrices du Grand-St-Bernard ont

constitué en 2025 une société simple chargée de porter la réalisation et l'exploitation d'un futur poste de couplage à Pallazuit. Ce poste permettrait à la région de se relier à la ligne 220 kV de Swissgrid dans la zone de Pallazuit et de garantir durablement la sécurité d'approvisionnement de la région ainsi que l'évacuation de la production hydroélectrique.

Les études et les démarches préparatoires progressent conformément au calendrier prévu. Le projet avance à un bon rythme et vise une mise en service des installations à l'horizon 2031.

MISE EN PLACE D'UN NOUVEL ERP

La modernisation des outils de gestion constitue un élément important du développement de DransEnergie. Après une phase de préparation et de paramétrage menée en 2025, une première étape de mise en œuvre progressive du nouvel ERP au sein de l'entreprise est prévue le 1^{er} juillet 2026.

Le déploiement complet de l'outil est planifié au 1^{er} janvier 2027, avec l'intégration de l'ensemble des modules opérationnels et financiers. Ce nouvel environnement informatique permettra d'améliorer la coordination entre les services, d'optimiser la gestion des ressources et de renforcer la traçabilité des opérations.

RÉNOVATION DES INSTALLATIONS DE PRODUCTION DES FORCES MOTRICES DU GRAND-ST-BERNARD

Un projet de rénovation d'envergure est en cours à l'usine de Pallazuit, impliquant le remplacement du groupe de production existant par deux nouveaux groupes.

En 2025, le bureau Gruner a été choisi en tant que mandataire principal pour accompagner la réalisation du projet et assurer la coordination des différents intervenants. Les travaux pré-

paratoires ont permis de finaliser la planification détaillée des opérations.

Le démontage du groupe existant débutera en septembre 2026, marquant le lancement de la phase de réalisation. La planification prévoit une mise en service du premier groupe à l'été 2027, suivi de celle du second groupe à la fin de l'année 2027.

ÉVOLUTION DU CADRE LÉGISLATIF ÉNERGÉTIQUE EN SUISSE

Le cadre législatif énergétique suisse poursuit sa transformation dans la continuité de la Stratégie énergétique 2050 et de la réforme adoptée par le peuple suisse en juin 2023, communément appelée « Mantelerlass ».

Durant l'année 2025, plusieurs ordonnances d'application ont été précisées au niveau fédéral, définissant notamment les modalités de soutien aux énergies renouvelables, les mesures visant

à renforcer la sécurité d'approvisionnement ainsi que les conditions-cadres pour le développement des infrastructures énergétiques.

Dans ce contexte, DransEnergie accompagne ses partenaires afin d'anticiper les impacts réglementaires et d'adapter leurs stratégies techniques et économiques aux nouvelles exigences du secteur.

RETOUR DE CONCESSION DES FORCES MOTRICES D'ORSIÈRES

Le processus de retour de concession des Forces Motrices d'Orsières a conduit à la constitution d'une société simple regroupant les futurs partenaires.

Durant l'année 2026, DransEnergie accompagnera cette nouvelle entité dans les différentes étapes de sa mise en place, en apportant un appui sur les plans juridique,

financier et opérationnel. Ce soutien portera notamment sur l'organisation de la société ainsi que la préparation des conditions d'exploitation des installations.

Ce soutien vise à assurer une transition harmonieuse vers le nouveau modèle d'exploitation et à garantir la continuité des activités dans des conditions optimales.

FINANCES

SYNTHÈSE

DransEnergie boucle son douzième exercice avec des résultats considérés comme bons. La marge brute s'élève à kCHF 1255 et le résultat à kCHF 225.

CHARGES ET PRODUITS

Ce résultat positif est notamment dû au très bon niveau d'activité de l'atelier électrique.

L'adaptation de la provision pour travaux de garantie influence également positivement le résultat de l'année (+kCHF 200). En contrepartie, une provision pour risque sur créances diminue le résultat de kCHF 98.

Les produits et charges extraordinaires diminuent le résultat à hauteur de kCHF 67.

INVESTISSEMENTS

Les investissements opérés durant l'exercice 2025 se sont élevés à kCHF 1043. Ils ont permis de financer principalement des achats de véhicules, d'informatique, d'outillage ainsi que la construction de la nouvelle halle et le lancement du projet concernant le nouvel ERP.

RÉSULTATS

Le résultat net se monte à kCHF 225.

PERTES ET PROFITS
COMPTES SUCCINCTS

	COMPTES 2025	COMPTES 2024
	CHF	CHF
Produits d'exploitation	11'631'273	10'542'400
Location	237'944	67'291
Autres produits	13'344	
Achat de matériel	-5'334'612	-3'775'770
Frais de personnel	-5'231'187	-5'221'305
Prestations temporaires	-62'257	-
MARGE BRUTE	1'254'504	1'612'616
Frais généraux et administratifs	-554'415	-592'047
Matériel pour besoins propres	-44'195	-46'285
Impôts sur le capital et impôts fonciers	-49'443	-42'488
EBITDA	606'451	931'796
Amortissements et dépréciations	-218'899	-165'852
Amortissements extraordinaires	-267'863	-183'915
Provisions	200'107	103'463
EBIT	319'796	685'492
Produits financiers	49'187	352'336
Charges financières	-53'714	-74'414
RÉSULTAT OPÉRATIONNEL	315'268	963'414
Produits extraordinaires	84'235	3'724'359
Charges extraordinaires	-151'574	-3'255'887
EBT	247'929	1'431'886
Impôts sur le bénéfice	-22'506	-174'617
RÉSULTAT NET	225'423	1'257'270

PERTES ET PROFITS CHARGES

	COMPTES 2025	COMPTES 2024
	CHF	CHF
Frais de personnel	5'231'187	5'221'305
Frais matériel	5'334'612	3'775'770
Achat de matériel	5'334'894	3'775'770
Prestations temporaires	62'257	-
Frais généraux et administratifs	598'610	638'332
Frais de véhicules	58'360	62'478
Energie	4'407	5'356
Frais de déplacement et de représentation	54'613	68'427
Publicité et communication	136'217	94'340
Informatique	85'446	89'459
Conseil, honoraires	48'182	46'385
Assurances	75'255	84'568
Frais administratifs	64'125	137'479
Matériel et prestation besoin propre	44'195	46'285
Frais de bâtiments	27'810	3'555
Charges financières et amortissements	340'369	320'718
Intérêts et frais bancaires	53'714	74'414
Amortissements et dépréciation	486'762	349'767
Provisions	-200'107	-103'463
Charges extraordinaires	151'574	3'255'887
Charges de remploi		3'000'000
Pertes sur créances	98'426	-
Autres charges extraordinaires	53'148	255'887
Impôts	71'950	217'105
Impôt foncier	8'730	3'237
Impôt sur le capital	31'250	27'400
Impôt sur le bénéfice	22'506	174'617
Autres impôts	9'463	11'851
TOTAL DES CHARGES	11'790'560	13'429'117

PERTES ET PROFITS PRODUITS

	COMPTES 2025	COMPTES 2024
	CHF	CHF
Chiffres d'affaires	11'672'208	10'414'520
Prestations aménage. hydroélectriques	6'417'405	5'449'200
Prestations réseaux électriques	2'131'431	2'072'617
Prestations réseau d'eau	84'614	80'619
Prestations NER	134'688	177'328
Prestations efficiences énergétiques		
Prestations atelier mécanique	10'892	6'512
Prestations atelier électrique	2'206'829	1'835'305
Prestations de gestion	653'327	772'951
Autres prestations	33'023	19'989
Autres produits	300'475	419'627
Location	237'944	67'291
Produits financiers	49'187	352'336
Energie production solaire	10'611	
Energie halle iELLO	2'733	
Déductions sur produits	-40'935	127'881
Escomptes	-257	-8'490
Provision pour pertes sur créances	-41'171	133'983
Différence de change	492	2'387
Produit divers	84'235	3'724'359
Produits extraordinaires	84'235	3'724'359
TOTAL DES PRODUITS	12'015'982	14'686'386
RÉSULTAT		
BÉNÉFICE / PERTE	225'423	1'257'270

BILAN

	COMPTES 2025	COMPTES 2024
	CHF	CHF
ACTIF		
Actifs circulants	8'978'835	7'841'005
Liquidités	3'333'667	2'748'196
Créances sur ventes et prestations	2'675'192	1'910'158
Autres créances à court terme	629'053	815'169
Stock de marchandises	254'513	221'418
Travaux en cours	772'005	807'709
Actifs de régularisation	1'314'404	1'338'356
Actifs immobilisés	5'342'325	4'959'070
Immobilisations financières	1'250'000	1'500'000
Participations	595'200	518'200
Immobilisations corporelles	3'497'125	2'940'870
TOTAL DE L'ACTIF	14'321'161	12'800'076
PASSIF		
Dettes à court terme	2'561'891	3'045'277
Dettes sur achats et prestations	1'668'593	1'291'585
Dettes AFC	156'272	109'414
Passifs de régularisation	487'493	1'291'387
Provisions	249'533	352'891
Avance à terme fixe UBS	-	-
Dettes à long terme portant intérêt	3'559'500	1'460'000
Prêt Raiffeisen - 1.00 % - 2016-2026	1'400'000	1'460'000
Prêt UBS n°264-106642.90X 002	2'159'500	
Provisions à long terme	1'538'836	1'779'288
Fonds propres	6'660'934	6'515'511
Capital-actions	2'000'000	2'000'000
Réserve légale issue de bénéfice	272'000	209'000
Bénéfice (+) / Perte (-)	4'388'934	4'306'511
- Réserve facultative issue du bénéfice	4'163'511	3'049'241
- Bénéfice de l'exercice	225'423	1'257'270
TOTAL DU PASSIF	14'321'160	12'800'077

ANNEXES AUX COMPTES

1. INFORMATION SUR LES PRINCIPES MIS EN APPLICATION DANS LES COMPTES ANNUELS

Les présents comptes annuels ont été établis conformément aux directives de la loi suisse, particulièrement l'article sur la comptabilité commerciale et la présentation des comptes du Code des Obligations (Art. 957 à 962).

2. ENGAGEMENTS

Néant.

3. POSTES EXTRAORDINAIRES UNIQUES OU HORS PERIODE DU COMPTE DE RESULTAT

	2025	2024
	CHF	CHF
Provision travaux de garantie	-200'107	-103'643
Réserve de cotisation employeur	-	150'000
Encaissement goodwill solaire	-	3'000'000
Remploi halle	-	3'000'000
Ristourne iELLO - baisse de valeur du stock et travaux en cours	-	113'580
Transfert iELLO (outillage, véhicule, informatique, stock, travaux en cours)	-	768'188
Provision risque sur créances	98'426	-

4. INDICATIONS, VENTILATION ET EXPLICATIONS POUR LES POSTES DU BILAN ET DU COMPTE DE RESULTAT

a) Immobilisations financières

	2025	2024
	CHF	CHF
1'250'000	1'500'000	
Prêt à la société DransGrid	-	-
Prêt à la société Sinergy	375'000	500'000
Prêts à la société iELLO	875'000	1'000'000

b) Immobilisations corporelles

	2025	2024
	CHF	CHF
3'497'125	2'940'870	
Mobilier de bureau	7'474	9'610
Informatique	4'551	5'805
Véhicules	15'529	20'671
Outillages	19'083	24'519
Radios	23	23
Effraie-oiseaux	1	1
Site internet	4	4
Bâtiments	2'877'662	1'305'348
Terrains	560'011	560'011
Ruche énergie	10	10
Vélos électriques	960	1'335
Etude société de partenaires solaire	1	1
Immobilisations en cours	11'816	1'013'532

ANNEXES AUX COMPTES

	COMPTES 2025	COMPTES 2024
	CHF	CHF
c) Provisions (à court terme et à long terme)	1'788'369	2'132'179
Provision heures supplémentaires	182'331	178'244
Provision impôts sur le bénéfice	-58'141	162'372
Provision impôts sur le capital	23'350	12'905
Provision impôts fonciers	3'567	-630
Provision risque sur créances	98'426	-
Provision travaux de garantie	441'951	682'403
Provision sur grosse réparation	106'885	106'885
Provision pour apprenti	40'000	40'000
Provision réserve cotisation employeur	950'000	950'000
d) Amortissements et dépréciation	486'762	349'767
Dépréciation de valeur sur participation	-	-
Amortissements	218'899	165'852
Amortissements extraordinaires	267'863	183'915
5. PARTICIPATIONS		
Control Electric SA, Monthey - Part de capital en %	20.00%	20.00%
Control Electric SA, Monthey - Part des voix en %	20.00%	20.00%
Sateldranse SA, Val de Bagnes - Part de capital en %	0.50%	0.50%
Sateldranse SA, Val de Bagnes - Part des voix en %	0.50%	0.50%
iELLO SA, Orsières - Part de capital en %	33.33%	33.33%
iELLO SA, Orsières - Part des voix en %	33.33%	33.33%
CIFER SA, Penthalaz - Part de capital en %	0.55%	0.00%
CIFER SA, Penthalaz - Part des voix en %	0.55%	0.00%
6. CRÉANCES ET DETTES ENVERS LES PARTIES APPARENTÉES		
a) Créances résultant de la vente de biens et de prestations de service	859'912	439'740
Participants directs ou indirects	753'942	372'004
Entreprises dans lesquelles il y a une participation directe ou indirecte	105'971	67'736
b) Dettes résultant de la vente de biens et de prestations de service	139'450	208'918
Participants directs ou indirects	14'171	46'320
Entreprises dans lesquelles il y a une participation directe ou indirecte	125'279	162'598
7. NOMBRE DE COLLABORATEURS	50.51 EPT	49.63 EPT
Nombre d'employés équivalent plein temps - Moyenne annuelle	50.51 EPT	49.63 EPT
8. DETTES ENVERS LES INSTITUTIONS DE PRÉVOYANCE	141'197	137'942
Dettes envers les institutions de prévoyance	141'197	137'942

EMPLOI DU BÉNÉFICE AU BILAN

	COMPTES 2025	COMPTES 2024
	CHF	CHF
PROPOSITION DU CONSEIL D'ADMINISTRATION		
Bénéfice reporté	4'163'647	3'049'241
Bénéfice de l'exercice	225'423	1'257'270
BENEFICE AU BILAN	4'389'070	4'306'511
Dividende 4 %	80'000	80'000
Attribution à la réserve légale	11'271	62'864
Report à nouveau	4'297'799	4'163'647

RAPPORT DE L'ORGANE DE RÉVISION



Rapport de l'organe de révision sur le contrôle restreint à l'Assemblée générale de *DransEnergie SA*

En notre qualité d'organe de révision, nous avons contrôlé les comptes annuels (bilan, compte de profits et pertes et annexe) de DransEnergie SA pour l'exercice arrêté au 31 décembre 2025.

La responsabilité de l'établissement des comptes annuels incombe au Conseil d'Administration alors que notre mission consiste à contrôler ces comptes. Nous attestons que nous remplissons les exigences légales d'agrément et d'indépendance.

Notre contrôle a été effectué selon la Norme suisse relative au contrôle restreint. Cette norme requiert de planifier et de réaliser le contrôle de manière telle que des anomalies significatives dans les comptes annuels puissent être constatées. Un contrôle restreint englobe principalement des auditions, des opérations de contrôle analytiques ainsi que des vérifications détaillées appropriées des documents disponibles dans l'entreprise contrôlée. En revanche des vérifications des flux d'exploitation et du système de contrôle interne ainsi que des auditions et d'autres opérations de contrôle destinées à détecter des fraudes ne font pas partie de ce contrôle.

Lors de notre contrôle nous n'avons pas rencontré d'éléments nous permettant de conclure que les comptes annuels ainsi que la proposition concernant l'emploi du bénéfice au bilan ne sont pas conformes à la loi suisse et aux statuts.

Orsières, le 10 mars 2026

Saint-Bernard Audit Sàrl

Jérôme Rausis
Expert-réviseur agréé
(Réviseur responsable)

Didier Bourgeois
Expert -réviseur agréé



dransenergie
TOURNÉS VERS L'AVENIR